

Škola na Suchdole
je už 90 let

Změny v bytovém
spoluvlastnictví

ZDARMA


..... strana 6

..... strana 17

SUCHDOLSKÉ ISTY



 www.praha-suchdol.cz

 [praha-suchdol](https://www.facebook.com/praha-suchdol)

občasník městské části Praha-Suchdol

2021

3

Suchdolská škola slaví 90 let od svého otevření



Za devadesát let svého působení prožila naše základní škola mnoho situací, které si při jejím otevření v roce 1931 asi nikdo nedokázal představit. Měnily se postupně budovy, osnovy, učebnice, do vzdělávání i výchovy bohužel často významně zasáhly i dějiny a změny ve společnosti.

A tak se základní škola s původním názvem T. G. Masaryka, jen co

vyrostla z dětských střívků, musela smířit např. s tím, že za 2. světové války sloužila místo dětem německým vojákům. Po válce místo klidného návratu k učení přicházely postupně další společenské zvraty zaznamenané ve školních kronikách.

Ale přestože se učitelé a žáci museli přizpůsobovat vnějším událostem a proplout se ctí aktuálními školními reformami a úpravami

vzdělávání, podstata vždy zůstávala stejná. Škola tu byla a je pro děti a škola je vždy taková, jací jsou její učitelé – před 90 lety s rákoskou v záloze a nyní třeba s notebookem a on-line výukou.

Mohlo by se zdát, že současná doba je pro vzdělávání ideální. Žijeme ve svobodné společnosti, podmínky učitelů se zlepšují, materiální vybavení se neustále zkvalitňuje.

Dokončení článku najdete na str. 6

POZVÁNKY



KINO
SOUSEDŮM



Spolky Suchdol sobě a Suchdol žije (Festival SLON) připravují filmové, divadelní a hudební produkce v sále Komunitního centra PŮDA

MOJE STOLETÍ – promítání dokumentu, beseda s autory
středa 20. října od 19:00

NA ZNAČKY – promítání dokumentu, beseda s autory
středa 3. listopadu od 19:00

SLON na Půdě připravuje koncerty:

„Hálkova Půda“

čtvrtek 14. října od 19:00

dramaturgii připravuje Wanda Dobrovská

trio housle-klavír-violoncello+zpěv

„Beethoven na Půdě“

sobota 6. listopadu od 19:00

ENSEMBLE FIORELLO - TRIO

„Večer pro soprán a harfu“

středa 24. listopadu od 19:00

soprán: Irena Troupová
harfa: Lydie Härtelová



S.L.O.N.
na půdě

VÝSTAVY v Alšově kabinetu

Do 19. listopadu je otevřena výstava **PORTRÉTY A ZAVAŘENINY** sester **Aleny Zavadilové a Pavly Hroudové**.

Zavařeniny – háčkované plastiky netradičně, avšak prakticky umístěné v zavařovacích sklenicích. Portréty – akvarelové obrazy roztočivých zvířat.

Zajímavé tvary, barvy, názvy potěší určitě každého.



Na vánoční čas se připravuje výstava **„OHLÉDNUTÍ“** autora **JOSEFA KÓNIGA**, který vytváří nejrůznější **umělecká díla ze dřeva, kamene a keramiky**.

Vernisáž výstavy se bude konat **2. prosince** a výstava potrvá do konce ledna 2022. Jste srdečně zváni.



Spolek LOVI, komunitní centrum PŮDA a neziskové organizace
vás srdečně zvou na

PŘEDADVENTNÍ TRHY

odpoledne plné nákupů, dílniček, soutěží,
hudby, zpěvu a lahodného občerstvení

pátek 19. listopadu 2021

14-19 hodin, suchdolská radnice



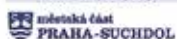
SOUTĚŽ o hodnotné ceny - „NEJLEPŠÍ BÁBOVKA VEČERA“
přihlásit se může každý max. dva dny předem na lovi@lovi-zs.cz

PROGRAM:

14.00 – 15.00 – Slevnostní zahájení, hudební vystoupení DDM Suchdol
16.30 – Vyhlášení výsledků výtvarné soutěže pro 1. třídy ZŠ, předání cen
17.00 – Hudební vystoupení ZUŠ Jana Hanuše
18.00 – Vyhlášení vítěze o nejlepší bábovku

14.00 – 19.00 Adventní prodej a tvoření dílničky (adventní dekorace, ozdoby, vánoční dárek, rukodělné hračky a bižuterie, svíčky, mýdla, keramika, zápisníky a kalendáře, dětské knihy)
Občerstvení – domácí produkty, zdobené perníčky, sladké a slané dobroty
Část výstřihu z akce půjde na nákup rehabilitačních cvičení pro vážně nemocného Slastho Honzka Hanuše z Mirochova hradiště

Akce za podpory:



MČ PRAHA-SUCHDOL a SUCHDOL SOBĚ, Z.S.



TEŠÍME SE NA SETKÁNÍ S VÁMI U SPOLEČNĚ VYTVOŘENÉHO

SUCHDOLSKÉHO BETLÉMA

V NEDĚLI 28. LISTOPADU 2021 v 15.³⁰ HODIN

U SMRKŮ PŘED RADNICÍ

NA SUCHDOLSKÉM NÁMĚSTÍ V PRAZE-SUCHDOLE

VYSTOUPÍ

MEDVĚDÍ BAND S PÍŠŤALKAMI MŠ GAGARINOVA

PĚVECKÝ SBOR MIKEŠ ZŠ MIKOLÁŠE ALŠE

STÁNKY S ADVENTNÍM SORTIMENTEM - HORIZONT, LOVI

OBČERSTVENÍ

TANČÍRNA na PŮDĚ



Zveme taneční páry na další společenský večer pod vedením tanečních mistrů ve standardních i latinsko-amerických tancích

PETRA KOSTOVČÍKOVÁ & EDUARD ZUBÁK

ÚTERÝ 2. LISTOPADU OD 19 HODIN
sál KC PŮDA

Jednorázové taneční večery, vstupné 200 Kč/osobu, pohodlný taneční oděv. Nutná rezervace míst: tel. 773 786 585, e-mail: kc-puda@praha-suchdol.cz

Vážení a milí přátelé
a příznivci amatérského divadla

Petra Frantinová – Klierová
Vás srdečně zve na představení Viktorie Hradské

COMEDIA FINITA
sobota 20. listopadu v 19:00 hodin

Tyto čtyři ženy



(učitelka) (uklízečka) (společnice) (komorná)

Vás provedou úžasným osobním i profesním životem naší přední operní pěvkyně **EMY DESTINNOVÉ**.

délka: 1 hod. 30 minut
vstupné: dobrovolné

Sál KC Půda, Suchdolské náměstí 3,
4. NP radnice

Jste srdečně zváni!



Obsah

Nové psí hřiště	4
Sbírka pro výmalbu kaple sv. Václava	5
Znáte svého souseda?	9
Komplikované podloží na Kamýcké	11
Dopravní opatření Pod Rybníčkem	13
Soutěž o prázdninovou povídku	20
Představení Komunitního centra Půda	22
TriangulUM Suchdol	24

SUCHDOLSKÉ LISTY – občasník pro občany Prahy-Suchdola a Sedlce vydává městská část Praha-Suchdol, IČ: 00231231, 4–6 vydání ročně. Redaktorka: Pavla Bradáčová. Redakční rada: členové zastupitelstva MČ Praha-Suchdol. Příspěvky a inzerci je možno podávat na adrese: MČ Praha-Suchdol, Suchdolské nám. 734/3, Praha-Suchdol, www.praha-suchdol.cz, tel.: 222 366 824, e-mail: redakce@praha-suchdol.cz, Grafická úprava: M. Zoubková. Příspěvky procházejí standardní redakční úpravou. Za obsahovou správnost odpovídají autoři. Názory zde uveřejněné nemusejí vždy vyjadřovat postoj redakce. MK ČR E 11135. Toto číslo vyšlo 15. 10. 2021. Náklad: 3400 výtisků.



UZÁVĚRKA
DALŠÍHO ČÍSLA
JE 14. 11. 2021

OČKOVÁNÍ – 3. DÁVKA

Městská část ve spolupráci s mobilním očkovacím týmem
Ústřední vojenské nemocnice připravuje

očkování proti covidu-19 3. dávkou dne 4. 11. 2021.

Zájemci, u nichž k uvedenému datu bude
odstup od 2. dávky minimálně 8 měsíců, se mohou
hlásit na e-mailu:

v.stepankova@praha-suchdol.cz,
na telefonu 721 681 681 nebo na sebe mohou nechat
kontakt v sekretariátu starosty.

Trumfy pro Suchdol – PARTICIPATIVNÍ ROZPOČET 2022

Máte nějaký nápad na vylepšení veřejného prostoru na Suchdole?
Zahajujeme přípravu dalšího ročníku participativního rozpočtování.
Tentokrát bude max. cena projektu až 450.000 Kč.

Chcete probrat svůj nápad? Konzultace dne **1. 11. a 29. 11. 2021, 5. 1. 2022** 19–21 hod.



TERMÍN ODEVZDÁNÍ NÁVRHŮ JE **STŘEDA 12. LEDNA 2022.**



Psí hřiště – nový trumf pro Suchdol

Myšlenka vybudování místa pro volný pohyb psů i jejich cvičení vznikla již v průběhu minulého roku s příchodem pandemie covidu-19. Mnohým z nás pandemie změnila denní rutinu, kdy jsme získali více volnosti v rozvržení pracovního času. Lidé byli více doma, nudili se a začali pořizovat pejsky. Nejen štěňátka, ale i psy z útulku apod. Bohužel rychle zjistili, že psa je potřeba všemu naučit... Jenže kde získat rady, když všechna cvičiště byla zavřená? V té době jsem i na Suchdole začala vidat více štěňátek, ale také jsem zaznamenala zvýšený zájem o trávení volného času s psími kamarády. Hledala jsem ohraničený prostor pro trénink psů. V té době ale nápad narazil na velice omezený volný prostor, který má městská část Suchdol k dispozici. A tak se cvičilo, kde se dalo – na komunitní zahradě, na poli za zahrádkami, na ulicích. Samozřejmě všem bylo jasné, že toto řešení je dočasné a rozhodně ne ideální. A proto přání vybudovat psí hřiště, kde by se mohli scházet nejen pejsci, ale i jejich majitelé, opět ožilo. Koncem roku jsme mohli vidat plakáty s výzvou k navržení projektů na Trumfy pro Suchdol, a tak byl díky návrhu Katky Jarošové projekt na vybudování psiho hřiště s překážkami zařazen mezi účastníky hlasování. Po prvotních interakcích se suchdolskou radnicí se nakonec podařilo pro hřiště vyčlenit možný pozemek s laskavým svolením hl. m. Prahy, kterému tímto velice děkujeme. Zároveň bychom chtěly



poděkovat všem občanům Suchdola za hlasování pro tento projekt, díky vám jsme se umístily na druhém místě a projekt byl již zrealizován.

Rády bychom zde zdůraznily, že záměrem tohoto projektu není vytvoření odborného cvičiště, kde se provádí trénink psů na zkoušky, stopování nebo obrany. Naším cílem je poskytnout prostor, kde se mohou psi volně pohybovat, může docházet k jejich kontrolované interakci a socializaci, chceme také docílit posílené důvěry mezi pánem a psem, která se může trénovat i u zdolávání překážek. Zejména bychom však chtěly majitele psů povzbudit v tréninku základní poslušnosti, ze které mohou benefitovat nejen pejsci, ale i jejich páničci. K tomu bychom chtěly přispět i bezplatnými poradenstvím,

kteří bude na psím hřišti probíhat každou sudou neděli v měsíci od 11:00. Rády vás provedeme základy tréninku psí poslušnosti i základním tréninkem využívání překážek, které jsou na hřišti rozmístěny. Těšit se můžete na skákací překážku, kladinu, klasické „Áčko“, proskakovací kruh a houpačku. Je důležité, aby každý pochopil, že pes, stejně jako člověk, se musí všemu naučit. Nikdo nemůže předpokládat, že dá pejskovi povel, který nezná, a on ho splní. To stejné platí u zdolávání překážek. Je vždy lepší se zeptat nebo sledovat zkušeného psovoda než pokazit pejskovu důvěru ve vás a ve výcvik.

V případě zájmu o prohloubení znalostí a schopností při tréninku psů je možné domluvit cvičení s vaším pejskem. Rozhodně nenahrazujeme „cvičák“ apod. Chceme se zaměřit opravdu na štěňátka, bojácné pejsky, ale i na pejsky starších občanů, kteří by jim ještě rádi dopřáli nějakou zábavu. Na hřiště je zván kdokoliv v doprovodu svého pejska za dodržování pravidel fungování psiho hřiště. Doporučujeme však využití doprovodu dospělého u psovodů mladších 10 let.

Veřejné Psí hřiště je vybudováno za Dirt parkem Suchdol u zahrádek v blízkosti ul. Na Pasece/Na Vrchmezi. Těšíme se na společné chvíle s našimi čtyřnohými kamarády a jejich majiteli. –

*Petra Kostková, Katka Jarošová,
navrhovatelky projektu „Psí hřiště“*

Vrátíme kapli její původní výmalbu

V historických dokumentech je k suchdolské kapli sv. Václava uvedeno, že vznikla v roce 1755 za rychtáře Matěje Hála přestavbou ze zděné zvoničky, kterou nechal v roce 1704 postavit Martin Ježek, rychtář Sukdola a šafář v Sukdolském dvoře, jako díkůvzdání za zažehnání moru v roce 1680.

Po roce 1786 za Josefa II. byla kaple zrušena a zpusťla. Roku 1807 kapli koupil mlynář Karel Trojan a nechal ji opravit. Byla znovu vysvěcena a hřbitov byl upraven pro pohřbívání řeholníků emauzského kláštera. Po roce 1807 byli na hřbitově u kaple pohřbeni ještě čtyři emauzští mniši a v r. 1819 jako poslední zde byl pochován opat Leopold Žalda, který dožil na Suchdolském dvoře. Když se následně klášteru podařilo si opatřit jiné pohřebiště, hřbitov opět zpustl, a nakonec byl v r. 1850 zrušen.

Městská část dokončí na podzim 2021 rekonstrukci havarijního stavu kaple sv. Václava, která spočívala v opravě krovu, výměně nosné konstrukce stropu, položení nové střešní krytiny, opravě vnějších omítek, odvodnění objektu, nové elektroinstalaci, opravě zvonu apod., v celkových nákladech 6,6 mil. Kč.

V rámci přípravy rekonstrukce kaple sv. Václava, která je památkově chráněna, provedli akademický malíř Tomáš Rafl a MgA. Petra Navrátilová restaurátorské průzkumy, při nichž objevili na stěnách kaple původní freskové malby světců a iluzorní architektury, na stropě pak původní modrou výmalbu. Magistrátní odbor památkové péče po prostudování výsledků průzkumu rozhodl, že malby na stěnách a výmalba stropu mají být restaurovány.

Celkové náklady na restaurování freskových maleb na bočních stěnách a presbytáři i výmalby stropu v celkovém rozsahu přibližně 250 m² jsou odhadovány na 4,5 mil. Kč. Restaurování bude probíhat minimálně po dobu jednoho roku.

Městská část podala žádost o dotaci od Ministerstva kultury v rámci Programu záchrany architektonické-



S/ Orientační náčrtek členění architektury oltáře a oltářního obrazu, vycházející z provedeného sondážního průzkumu.



ho dědictví pro rok 2022. Vzhledem k velkému ohlasu mezi občany, kteří měli možnost se s částečně odkrytou výmalbou seznámit např. v rámci Noci kostelů, městská část vyslyšela jejich návrh a vyhlásila na obnovu freskové výmalby veřejnou sbírku.

Na sbírku může přispět každý poukázáním finančních prostředků na účet č. 6013925309/0800, který městská část zřídila u České spořitelny, případně složením v hotovosti v pokladně na úřadě městské části. Městská část dárčům vystaví potvrzení pro daňové účely.

Věříme, že i díky vaší podpoře se nám podaří zachránit kulturní dědictví našich předků i pro budoucí generace.

Kaple sv. Václava bude po dokončení stavby nového hřbitova centrálním objektem celého areálu zahrad se hřbitovem. Bude plnit funkci obřadní síně pro pohřby, budou se zde konat koncerty, svatby, bohoslužby a výstavy.

Další informace k rekonstrukci kaple a obnově freskové výmalby jsou na webu MČ:

www.praha-suchdol.cz/oprava-kaple-sv-vaclava/

[red]

Suchdolská škola slaví 90 let od svého otevření. Dokončení článku ze strany 1.

Přesto nemají pedagogové na různých ustláno, neboť veřejnosti rezonuje velmi široké spektrum názorů a požadavků na výchovu a vzdělávání. A ze strany státních úřadů chybí jednotný názor, dlouhodobá koncepce a včasná podpora škol.

Velmi si proto vážím práce našich bývalých i současných učitelů, vychovatele a asistentů pedagogů, kteří se v různých dobách věnovali a věnují tomuto povolání zodpovědně a s láskou, protože rozhodují o celkové atmosféře školy, o úrovni vzdělávání a komunikaci školy

s rodiči. Co bych tedy chtěla popřát Základní škole Mikoláše Alše v Suchdole do dalších devadesáti let? Profesionální, přátelské a psychicky odolné pedagogy, zdravé a zvědavé děti a zodpovědné a otevřené rodiče.

A protože každé kulaté výročí si zaslouží důstojnou oslavu, doufáme, že nám průběh letošního školního roku dovolí nějakou pěknou slavnost uspořádat. ~

Alexandra Kejharová,
ředitelka školy

Škola na Suchdole je už 90 let

Vznik školy nebyl jednoduchý. V Kapitolách z minulosti Suchdola a Sedlce, které napsal suchdolský rodák Ing. Vladimír Laštovka, je uvedeno: „Otázka zřízení vlastní školy se stala aktuální již v r. 1880. Obec měla tehdy 300–350 obyvatel a rychle se rozrůstala, tím stoupal i počet dětí školou povinných. Jak už bylo řečeno, cesta do Únětic byla v zimních měsících neschůdná, a tak i návštěva školy nepravidelná. Aby se děti nemusely vracet v poledne domů, což by ani nestihly, poskytoval místní spolek Rovnost dětem polévku, která se pro ně vařila v hostinci U Kejmarů (pod kostelem). Počet dětí tehdy kolísal mezi 40–50, což by stačilo, aby se v obci mohla zřídit aspoň dvoutrídka. Stálo by to tehdy 20 000 zlatých. To však byla pro obec příliš vysoká částka.“

V době 1. světové války se všechny stavby odsunuly na neurčito, až v r. 1919 žádala obec znovu klášter o prodej pozemku na vhodném místě, ale bez úspěchu. V témže roce schválilo okresní zastupitelstvo žádost obce o zřízení samostatné školy v Suchdole. Teprve v květnu 1922 přidělil Státní pozemkový fond na novou žádost požadovaný pozemek o výměře 500 m² za 7 467 Kč. Tato částka byla splacena ze školního fondu, do kterého byl zahrnut též obnos 5 170 Kč, určený původně pro postavení pomníku suchdolským občanům, kteří padli v první světové válce. Místo pomníku se obec zavázala umístit v nové škole dvě mramorové desky se jmény dvaceti sedmi padlých za vlast, což se také stalo.

Později poskytli úředníci z rozpočtu ministerstva školství třikrát 50 000 Kč a Země Česká subvenci 40 000 Kč. V r. 1930 se podařilo získat



půjčku ve výši 800 000 Kč u Zemské banky. Výstavba školy byla zadána stavitelské firmě Bratří Kavalírů z Prahy-Smíchova, podle již zmíněného projektu architekta Josefa Herinka. Rozpočet činil 1 200 000 Kč, z toho připadlo firmě Bratří Kavalírů 845 040 Kč bez prací truhlářských, instalatérských a oplocení. Firma se zavázala, že přednostně zaměstná suchdolské dělníky, včetně stavbyvedoucího, kterým se stal místní občan Václav Ševčík. Obec získala od firmy

Antonín Herget 100 000 cihel, tisíc za 316,20 Kč, tj. celkem za 31 620 Kč, a sice výměnou za pozemek, který zasahoval do území firmy.

Se stavbou se začalo 24. listopadu 1930. Při výkopu byla nalezena v hloubce čtyř metrů popelnice a v ní bronzová spona, jejíž stáří odhadl archeolog prof. J. Böhm na 4000 let před naším letopočtem, tj. ze starší doby bronzové ještě před kulturou únětickou. Spona byla uložena v Národním muzeu v Praze.

Dodavatelská firma předpokládala, že rozpočet bude překročen nejméně o 200 000 Kč. Podle záznamů okresního archivu představovaly celkové náklady 1 485 906,44 Kč.

Dále pan Laštovka vzpomíná: „V září 1931 jsme ještě týden chodili do školy do Únětic, byli jsme se rozloučit s únětickými spolužáky. Dne 6. září 1931 o druhé hodině odpolední byla slavnostně otevřena starostou



Josefem Humlem za účasti četných hostů první suchdolská škola, nazvaná podle prvního prezidenta Československé republiky Masarykovou obecnou školou v Suchdole. Následovala prohlídka školy, vstupné bylo dobrovolné. Vyučovat se začalo druhý den, 7. září. Jaká to byla změna proti únětické škole! Prostorné, sluncem prozářené třídy s moderními lavicemi, proti temným, na sever obráceným třídám s nízkými stropy, s těsně k sobě sraženými lavicemi v únětické škole! Z Únětic s námi přešli na Suchdol i učitelé, paní učitelka Anna Křišťůvková, jejíž obrazy malované pro školní výuku měly zvláštní kouzlo, dále učitelé Morávek a Hynek. Jako první nové suchdolské učitelky přišly Šárka Večerníková, Marta Ratajová, Marie Nevědová a Pavla Fenclová. Jak libě zní po letech ta krásná jména hezkých, milých a námi milovaných učitelek! Řídícím byl určen Karel Pergtold. Ten také předsedal místní školní radě. Prvním školníkem se stal Václav Soukup...”

VÝBĚR ZE ŠKOLNÍCH KRONIK

30. léta

V nové školní budově bylo zahájeno vyučování v pondělí 7. září 1931. Vyučováno bylo v pěti třídách, které však byly žactvem tak přeplněny, že bylo nutno opatřit nábytkem další dvě třídy.

Zdravotní stav žactva byl ve školním roce 1935–36 velmi špatný. Bylo mnoho záškrtů. Mnoho dětí onemocnělo spalničkami, planými neštovicemi, anginou, příušnicemi, zarděnkami i několik případů spály se vyskytlo.

20. března 1937 uspořádána ve zdejší sokolovně akademie, při níž účinkovaly všechny děti. Akademie se vydařila k všeobecné spokojenosti a měla velký úspěch morální a finanční.

40. léta

Dne 25. dubna 1941 nařídilo německé vojsko okamžité vyklizení školní budovy. Třídy byly umístěny takto:

ředitelna

1. a,b,c

2. a,b

3. a,b

4. a,b

5. a,b,c

ve vile paní Koptové

v restauraci u Petržilků

v restauraci u Zajíců

v restauraci na Výhledech

v restauraci u Urbanů

v restauraci u Šichů

Podpora chudé mládeže: 19. listopadu 1941 byly zakoupeny bačkory za 575 Kč.

Ve školním roce 1941–42 do školního života zasáhly rušivé krvavé události vyvolané německými okupanty. Dny červnové i další vyžadovaly od učitelstva pevný postoj k současné situaci. Učitelstvo si bylo plně vědomo svých vlasteneckých povinností a pracovalo ze všech sil k obrodě Československé republiky.

5. květen 1945 zastihl naši školu připravenou k nastávajícím těžkým dnům boje o ukončení tyranství německých okupantů. Řídící učitel Karel Pergtold byl ve spojení s Místním národním výborem – škola se stala baštou jednotného odporu. Tak nastupovala naše obec v boj!

50. léta

V listopadu a v březnu 1953 provedlo žactvo školy za vedení učitele Karla Kramla a spolupráce všech členů učitelského sboru branné cvičení, jehož pochodová osa byla Suchdol – Praha – Sedlec – Roztoky – Spálený mlýn – Suchdol, jemuž byl přítomen nadporučík okresního vojenského velitelství Praha-západ soudruh Čup, který se o jeho provedení vyslovil pochvalně.

Ve školním roce 1953–54 byla mimoškolní práce žáků a učitelů zaměřena k několika akcím, z nichž zvláště akce „Bagr pro Koreu“ učinila naši školu známou po celé republice. Vznikla z podnětu našich pionýrů na výzvu vlády a ÚV KSČ pomoci válkou zpusťšené Koreji. Za přispění Československého rozhlasu nabyla akce suchdolských pionýrů záhy celostátního charakteru. Místo plánovaného

1 bagru mohlo být zakoupeno a do Koreje odesláno téměř 8 bagrů.

60. léta

Konec srpna a začátek školního roku 1968–69 byl poznamenán příchodem vojsk států Varšavské smlouvy do naší republiky. Je nutno litovat, ať se tak stalo z jakýchkoliv důvodů, že tak došlo k vážnému narušení dlouholetých bratrských vztahů a přátelství vyrostlých ze společných osvobozovacích bojů proti nacismu za 2. světové války.

Modernizace školy pokračovala rozšířením o dvě soupravy sluchátkového zařízení, takže dnes podle vyjádření soudruha školního inspektora Slunečka má velmi dobrou tradici. Byla vybudována vzorná škola, jejíž materiální vybavení je dobré.

70. léta

Ve školním roce 1978–79 je velký zájem o vyučování podle nových osnov. Nejvýraznější změny jsou v matematice. Znázorňování příkladů, sčítání, odčítání i násobení a dělení na množinových diagramech pomáhá dětem k tomu, že jsou schopny ve 2. třídě řešit rovnice i o dvou neznámých a značný vliv na rozvíjení logického myšlení má též geometrie.

Závazek k 31. výročí Vítězného února jsme daleko překročili, celkem odpracovali žáci, učitelé a zaměstnanci školy 14 229 brigádnických hodin. Rodiče pomohli při přípravě školního hřiště, klubovny Pionýrské organizace a zavedení ústředního topení do skleníku.

80. léta

Zásahu na tak pěkném umístění našich žáků ve výtvarných soutěžích ve školním roce 1981–82 má soudruh učitel Papež, který věnuje přípravě žáků mnoho času.

V dopravní výchově jsme zvýšili počet žáků, kteří se zúčastnili celoškolské a celoobvodní dopravní soutěže Zlatá zebra a Dobrý chodec.

Práce školní družiny je v současné době velmi náročná. Vyučování klade větší nároky na děti a tím způsobuje jejich větší únavu. Proto v družině dávají možnost individuálním hrám a zaměstnání podle vlastní volby.

90. léta

Prostorová situace ve školním roce 1990–91 byla značně komplikovaná. Dne 3. května 1990 vyhořel pavilon se 6 třídami. Vedle značných materiál-



ních ztrát vznikl problém umístění 180 dětí do náhradních učeben. Těžšíste výchovného působení na žáky bylo zaměřeno na citovou a morální výchovu. Politické dění po 17. listopadu 1989 dávalo mnoho podnětů k diskusi se žáky, zejména v hodinách společensko-vědních. Většina učitelů byla k takovéto diskusi náležitě připravena a podávala žákům pravdivé a nezkrácené informace.

Ráno 1. září 1993 se shromáždily všechny suchdolské děti před novou školní budovou. V 10 hodin zahájil slavnostní otevření předseda školské a kulturní komise Ing. Pavel Beneš. Po projevu hlavního architekta promluvil ke shromážděným pan starosta Václav Slabý. Potom pozdravila děti paní Olga Havlová, která se stala kmotřičkou školy.

21. století

S příchodem jednadvacátého století zaznamenává škola stálý nárůst počtu žáků v závislosti na stále se rozšiřující výstavbu nových bytů a domů na území Suchdola. Ve škole průběžně probíhá modernizace učeben, kuchyně a dalších prostor a zvyšuje se její kapacita.

Školní roky 2019/20 a 2020/21 byly značně poznamenány celosvětovou pandemií nemoci covid-19. Žáci i pedagogové školy pracovali ve velmi ztížených podmínkách daných složitými hygienickými pravidly a nařízeními. Část obou školních roků probíhala distanční formou – žáci nemohli být přítomni ve škole, výuka probíhala na dálku prostřednictvím internetu a počítačů. Lze říci, že všichni se s novou situací „poprali“ velmi statečně, naučili se využívat moderní technologie a učivo daných ročníků zvládli. Nicméně všichni se už těšili na běžný,

úplně obyčejný a všední chod školy, který snad v tomto novém školním roce nastane.

V roce 90. výročí otevření první školy v Suchdole, po řadě stavebních úprav v obou budovách, má škola kapacitu 738 míst a letos ji navštěvuje 666 dětí. Výuka probíhá ve 29 kmenových třídách. Další 4 třídy slouží pro výuku jazyků, jako školní klub a dílny. Pro výuku dále slouží tělocvična, gymnastický sál a dvě venkovní hřiště. Učitelův sbor se skládá ze 43 učitelů, kterým pomáhá 8 asistentů a 5 vychovatelek, přípravu obědů a provoz školy zajišťuje dalších 17 pracovníků.

I v minulosti trvala příprava velkých projektů poměrně dlouho a nebylo jednoduché na stavbu sehnat peníze. Městská část aktuálně připravuje výstavbu multifunkční haly, protože škola má nedostatek prostor pro výuku tělocviku. V roce 2018 zorganizovala architektonickou soutěž o návrh Multifunkční hala u ZŠ s venkovním sportovištěm v Praze–Suchdole.

Na základě výsledků soutěže byla pro zpracování kompletní projektové dokumentace vybrána společnost ov architekti, s.r.o. – Ing. arch. Štěpán Valouch, Ing. arch. Jiří Opočenský. Aktuálně je zpracována dokumentace pro povolení stavby a nyní nás čeká usilovné hledání více než 200 mil. Kč na její stavbu.

Covidová epizoda výrazně zasáhla do chodu školy a výuky dětí. Děkujeme ředitelce Kejharové a jejímu zástupci Máchovi za úspěšné vedení školy. Naším dětem přejeme, aby škola zdárně rozvíjela jejich schopnosti. ~

[red]

Ulice U Kruhovky a Ke Kladivům

Ulice U Kruhovky je souběžná komunikace s ulicí Kamýčskou a vede od Brandejsova náměstí k bazénu při ulici Sídlištní. Jak k tomuto názvu přišla? Podle kruhovky, tedy cihlářské pece. A proč podle pece? To je také jednoduché. Protože v místech, kde dnes stojí bazén a bytovky, kdysi bývala cihelna Unitaska, kde se vyráběly cihly pro rostoucí výstavbu na Suchdole a okolí.

Mohlo by vás také zajímat, že nedaleko od tohoto místa, pod kopcem v Sedlci, bývala další cihelna.

Hergetova cihelna v Sedlci je bývalý průmyslový areál v Praze 6 v ulici Přerušená na západní straně železniční trati z Prahy do Ústí nad Labem. Její dochovaná tovární budova s oválnou pecí je jediná v Praze. Roku 2006

byl Národním památkovým ústavem v Praze podán návrh na její prohlášení kulturní památkou.

Cihelnu nechal postavit v roce 1910 Antonín Herget podle návrhu berlínské firmy Wilhelm Eckardt & Ernst Hotop. Vznikla administrativní budova, tovární komín, kruhová pec a strojová lisovna s generátorem. Po rozšíření cihelny po roce 1919 byla pro rok 1924 plánována výroba 12 milionů cihel a 3 miliony tašek. O pět let později ale cihelnu zasáhla hospodářská recese a následně musela být výroba snížena o 25 %. Cihly se zde vyráběly i během 2. světové války, po roce 1948 byl ale provoz znárodněn a v 60. letech 20. století prostory sloužily jako sklad stavebního materiálu.

Druhá ulice s názvem Ke Kladivům se váže taktéž k historii. Lokalita

s názvem Kladiava se nachází zhruba od ulice Sídlištní napravo od ulice Kamýčké směrem k Vltavě.

A podle čeho vznikl název Kladiava? Zřejmě podle naleziště nástrojů používaných jako pracovní nástroj, sečná či útočná zbraň připomínající svým tvarem kladivo. Jan Turek ve svém díle „Únětické sekeromlaty se sedlovitým žlábkem v Čechách“ uvádí, že tato kladiva, podle archeologů sekeromlaty, se objevují v období kultury únětické a byly nalezeny u Horoměřic, v Šáreckém údolí, v Tursku a okolí. Nálezy se nacházejí např. v muzeu v Roztokách či muzeu v Praze. ~

Zuzana Kučerová

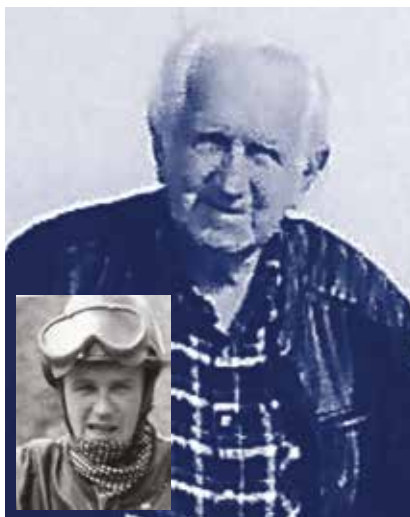
Zdroj: www.historiesuchdola.cz,
archivy, kroniky a pamětníci

Znáte svého souseda?

Přestože jsem místní rodačka žijící zde několik desetiletí, přesvědčila jsem se, že to nemusí být vždy pravda. Pána, kterého vám chci představit, znám více než půl století, ale opravdu jsem ho poznala teprve nedávno a byla jsem velice překvapená.

Kdo že je ten nenápadný, vždy usměvavý šedovlasý pán, pro kterého je typická černá kožená bundička a svižný krok? Dovolím si vám ho teď představit.

Pan Oldřich Beran se narodil v roce 1932, jeho snem bylo vyučit se auto-mechanikem. Rodiče však rozhodli jinak, a tak se vyučil hodinářem. Ale kola a motory mu nedaly spát. Ještě v učení si postavil polozávodní kolo a začal závodit. V roce 1948 jeho otec získal motocykl Jawa 175, a tak skončila pro mladého Oldřicha era cyklistická a nastala era motocyklová. V roce 1951 si postavil malý motocykl s motorem Manet 90 a začal jezdit jízdy zručnosti. Potom ale nastala poměrně velká přestávka. Šel na vojnu, oženil se a začal budovat bydlení pro rodinu. Motorky ho však stále lákaly, upravil si motor pro Jawu 125, vyjezdil snad všechny oblastní i zimní soutěže a posbíral několik zlatých



a stříbrných medailí. Už jako třicátník jezdil Mistrovství ČSSR v Jilemnicích, ve Vrchlabí, Povážské Bystrici, Strakonících, Košicích. V roce 1963 se zúčastnil Šestidenní motocyklové soutěže ve Špindlerově Mlýně, ale

během soutěže musel odstoupit pro poruchu stroje. Tento neúspěch ho však neodradil. V Ústavu pro výzkum motorových vozidel vznikaly nové stroje „padesátky“. Na nich pak jezdil tři roky a na mistrovství republiky byl čtvrtý, ale Třídenní soutěž Šumavou v roce 1966 vyhrál. Ani po ukončení „soutěžácké“ kariéry nepustil motorky k vodě. Začal se zúčastňovat nejrůznějších veteránských podniků: Zbraslav – Jíloviště (1996 – 2. místo), Pražská veteran rally (1995 – 3. místo), Knovíz – Olšany (1999 – 2. místo), 300 mil českých Praha – Brno – Praha (2000 – 2. místo) a na „péráku“ jel také 1000 mil českých Praha – Londýn v roce 1994, kde obsadil 3. místo. A jak sám říká: „S těma motorkama to pro mě bylo a pořád je mnoho prima zážitků. A doufám, že pokud budu moci, tak ještě bude.“ ~

Zuzana Kučerová

Suchdolské náměstí a Internacionální ulice nově

Městská část obdržela v minulém roce finanční prostředky na projektovou přípravu rekonstrukce komunikací na Budovci včetně Suchdolského náměstí a ulice Internacionální a je vhodné i nutné vyhodnotit pohledem roku 2021 původní návrhy komunikací včetně náměstí z hlediska souladu s novou výstavbou, budoucím uspořádáním MHD, inženýrských sítí, nových pohledů na umístění zeleně a rostoucímu důrazu na hospodaření s dešťovou vodou ve veřejném prostoru. V rámci projektové přípravy byli současně osloveni architekti Ing. Mgr. Eva Jeníková a MgA. Jakub Turek, kteří spolupracují s městskou částí a znají místní problematiku, aby zkusili v souladu s novými požadavky navrhnout novou tvář pro centrum Suchdola. Cílem návrhu bylo rozšířit plochu pro stromy a zelené prvky a nalézt i novou odpovídající architektonickou formu samotné plochy náměstí v návaznosti na širší urbanistické a funkční souvislosti celé městské části. Náměstí by tedy v konečné podobě mělo být přiměřeně živým prostorem, ve kterém bude možné nejen navštívit lékárnu, úřad, poštu či něco nakoupit, ale musí být také místem pro posezení i odpočinek.

Centrum Suchdola a nový návrh pohledem zpracovatelů:

Přestože je Suchdolské náměstí faktickým středobodem městské struktury, z pohledu dopravních a pěších tras i z pohledu zájmu obyvatel a nabídky služeb tomu tak vždy není a o nabídku služeb se dělí s dopravně více frekventovaným Brandejským náměstím. Naproti tomu odpočinkové a klidové plochy hledají občané spíše v komunitní zahradě či v širším okolí Suchdola. Z budoucího stavebního vývoje v centrální části Suchdola vyplývá, že náměstí zůstane vždy jakýmsi osamoceným ostrovem velkých budov mezi menšími rodinnými domy a soukromými zahradami. Z pohledu dostupnosti jak pěší, tak automobilové je proto pro život na Suchdolském náměstí velmi důležitá ulice Internacionální, která je také hlavní spojnicí s Brandejským

náměstím. Součástí projektu je proto i návrh nového architektonického a krajinářského pojetí této ulice, která byla naštěstí v minulosti vymezena velkoryse v šířce přes 20 metrů. Posunutím vozovky do středu uličního profilu tak mohou vzniknout po obou stranách ulice široké travnaté pásy s výraznými stromořadími, květinovými záhony, lavičkami. Chodníky budou od vozovky odděleny zelenými pásy a ulice Internacionální se stane pro pěší daleko příjemnějším místem, než je tomu v současnosti. Výhledově tak vznikne městské korzo, spojující obě suchdolská náměstí, což povede k oživení a zatraktivnění celé centrální části Suchdola.

Návrh náměstí tuto myšlenku dále rozvíjí a snaží se plochy uspořádat tak, aby náměstí bylo především příjemným místem pro život a odpočinek. Celý obvod náměstí bude lemován širokými chodníky, doplněnými travnatými pásy, květinovými záhony a stromořadím. Takto výrazně rozšířené plochy parteru dovolí obchodům, kavárnám a restauracím umístit do náměstí nabídku svých služeb, venkovní sezení, lavičky a stoly, z čehož budou profitovat nejen provozovatelé, ale především návštěvníci a hosté. Shodně se současným stavem bude řešena doprava a parkování, ale i zde dojde k výrazné kultivaci formou ozelenění parkovacích ploch či jejich zakrytí korunami stromů. Zachovány budou autobusové zastávky ve středu náměstí a centrální plocha náměstí bude rozčleně-

na na dva segmenty. Při severní straně před radnicí bude ponechána otevřená dvorana, určená pro pořádání kulturních akcí, koncertů, trhů. Oživena bude vodními prvky, mlžítka, velkým altánem. Při jižní části bude zachován současný parkový a odpočinkový charakter ploch. Hodnotné stávající stromy budou zachovány a dále doplněny stromy novými. Povrch bude z části travnatý, z části mlatový, což umožní pod stromy osadit řadu prvků městského mobiliáře, jako jsou lavičky, lehátka, pítka, ale i drobné dětské prolézačky, umělecké prvky."

Takto autory představená idea a první verze návrhu byla kladně projednávána a připomínkována v Komisi územního rozvoje a v radě městské části, nyní je návrh představován široké veřejnosti a bude připravena i „živá“ prezentace návrhu s diskusí. Nelze samozřejmě v plném rozsahu vyřešit a uspokojit všechny nároky a požadavky v rámci jednoho náměstí obklopeného obytnými domy, ale určitě budou vítány všechny podněty a nápady k dalšímu zamyšlení, řešení a dopracování. Předložený návrh tedy hledá přijatelný kompromis mezi několika funkcemi Suchdolského náměstí a současně navrhuje Internacionální ulici v takové podobě, která by v budoucnu měla lákat k podstatně klidnější a příjemnější procházce ze Suchdolského na Brandejsovo náměstí na kávu či naopak z pošty dojít v klidu na tramvaj. ~

[red]



Komplikované geologické podloží na Kamýcké

SUCHDOLSKÉ LISTY

Vážení spoluobčané a řidiči projíždějící Suchdolem, jistě jste si všimli, že omezená průjezdnost na Kamýcké ulici stále trvá, přestože na začátku stavby Rekonstrukce kanalizace lokality Budovec, ul. Kamýcká, Praha-Suchdol (12/2020), jejímž zhotovitelem je společnost Subterra a.s., se deklarovalo, že bude provoz obousměrně obnoven, ba dokonce že celá stavba bude ukončena do konce června letošního roku. Současná situace je taková, že průjezd ulicí Kamýckou, v úseku Budyňská – Brandejsovo náměstí, bude do konce října úplně uzavřen a objízdná trasa bude vedena ulicemi Internacionální a Suchdolská. Důvodem změny termínu je nutná změna technologie stavby. Realizaci stavby komplikuje geologické podloží v plánované trase kanalizačního vedení. Pokusíme se vám objasnit situaci a komplikace stavby, které si výše zmíněné vyžadují.

Standardně projektová příprava vychází jak z archivních podkladů v minulosti provedených geologických vrtů v řešeném území, tak zároveň účelově provedenými vrty, které mapují a ověřují předpokládanou geologii v dané oblasti. V lokalitě se vyskytují převážně zeminy tvořené jílovitými písky a štěrky, zvětralé droby a břidlice charakteru štěrkových jílů, v menším rozsahu sprašemi a sprašovými hlínami, ve větších hloubkách dosahuje úrovně navětralých drob a břidlic s hustě rozpukanými puklinami.

Na základě geologické skladby a charakteru komunikace v ulici Kamýcká bylo navrženo použití bezvýkopové technologie – mikrotuneláže, řízené laserovým paprskem. Další roli při rozhodování ohledně technologie a termínu zahájení stavby hrála také řada místních faktorů. Nemovitostem v této lokalitě Budovec byla v r. 2018 společností Alstap s.r.o. postavena v ulicích kanalizace, v mnoha případech včetně přípojek, splaškové vody ale nebylo kam odvést, protože chyběla právě stoka v ul. Kamýcké. Společnost PVS a.s. si tento záměr převzala od HMP do své správy

a mohlo tak po několika letech marného čekání dojít konečně k výstavbě. Již druhým rokem na území Budovce a Sedlce probíhá obnova vodovodních řadů, zejména obnova v ul. Suchdolské pak neumožňovala případnou objízdnou trasu pro zvolení výkopové metody.

Na výstavbě páteřní stoky B v ul. Kamýcké bylo proto navrženo použití bezvýkopové technologie, také na úseky vedlejších stok z ulic Lysolajské, Budyňské a Osvobození, v kombinaci s kopanými startovacími a koncovými šachtami (prováděnými hornickým způsobem), rozmístěnými zhruba ve vzdálenosti 50 m od sebe. Výhodou této technologie je rychlost provedení, časová úspora, umožňuje částečnou dopravní obslužnost a při velkých hloubkách také finanční úsporu. Mezi omezující faktory zemních protlaků patří půdní podmínky, např. výskyt silicítů, což jsou volně se vyskytující sedimentární horniny, tvořené zejména křemencem, v Českém masivu je používán termín buližník. Právě výskyt těchto balvanů v trase vrtné hlavy na několika místech pozastavil stavbu. Pokud se toto stane více než 8 m od vrtné sestavy, nelze již vrtnou hlavu vytáhnout a je nutno ji vykopat. Výkop znamená změnu projektové dokumentace, projednání na Odboru pozemních komunikací HMP, změnu dopravního značení, následně změnu dopravně inženýrského rozhodnutí, pokud se změna týká i MHD pak i projednání na Dopravním podniku HMP.

V průběhu stavby, při délce 550 m plánované pokládky kanalizace, byla snaha při zaseknutí vrtné hlavy přesněji zmapovat geologické podloží, byly provedeny na řadě míst dodatečné dynamické penetrační zkoušky, dále byl použit georadar. Avšak existenci kamenů a balvanů křemenců při bázi fluvialních sedimentů nelze žádnými nepřímými metodami predikovat. Občas byl nějaký úsek kanalizace vykopán v pažené rýze, zatímco vrtná souprava byla otočena či posunuta dále ve směru pokládky, ve snaze pokračovat dál. Nakonec bylo rozhodnuto, že bezvýkopová

technologie bude ukončena a další úseky se budou kopat strojně, případně ve větších hloubkách ručně. Jedná se tedy o úseky od ul. Osvobození po Brandejsovo náměstí a dále v zeleném pásu napříč Brandejsovým náměstím po ul. Internacionální.

Trasa kanalizace je vedena v těsném souběhu s vozovkou a v takové hloubce, která vyžaduje použití těžké stavební stroje, jejichž manipulační prostor zabere oba jízdní pruhy komunikace Kamýcké. Tato změna technologie si vyžádala uzavření daného úseku v ul. Kamýcké. Objízdná trasa je vedena po ulici Suchdolské, změna se dotkla také tras MHD. Snahou je ulici Kamýckou zprůjezdnit do 30. 11. 2021. Další práce na kanalizaci a přípojkách, zejména na Brandejsově náměstí, budou pokračovat během zimního období, neměly by tak již zasáhnout do dopravy.

Prosíme vás o trpělivost a shovívavost. Jedná se o veřejně prospěšnou stavbu, která přispěje k rozvoji Suchdola a bude sloužit našim občanům. Ne vždy se situace vyvíjejí podle plánu. Děkujeme tímto za pochopení. ~

[red]



Projekt SMACKER: Zdravý rozvoj Suchdola a okolí



Městská část ve spolupráci se spolkem Partnerství pro městskou mobilitu uspořádala 27. května besedu s občany s názvem „Zdravý rozvoj Suchdola a okolí“. Cílem bylo diskutovat vizi zdravého a prosperujícího města a konkrétní kroky k jejímu naplnění se zapojením veřejnosti. Na úvod představila radní a manažerka projektu SMACKER Gabriela Lněničková koncept města krátkých vzdáleností, kde se občanská vybavenost, obchody, služby, veřejná hromadná doprava, zeleň a zázemí pro volnočasové aktivity nachází v docházkové vzdálenosti přibližně 15 minut od místa bydliště. Díky snížení potřeb po mobilitě a lepším podmínkám pro chůzi a jízdu na kole přispívá tento koncept městského plánování ke zlepšení životního prostředí a zkvalitnění veřejného prostoru.

Architekt a urbanista Vladan Hodek seznámil účastníky s principy spádového území, které vyžaduje společné plánování a vznik společné profesionální správy. Ta pomůže dlouhodobě vytvářet podmínky pro sledování a naplňování společných potřeb. Bude organizovat společná řízení, která umožní účinně a efektivně hledat shodu na společných řešeních tak, aby byly v souladu se společnými strategickými cíli.

V rámci besedy proběhla anketa mezi občany, jak vnímají zdravý rozvoj Suchdola. Blízkost přírody a klidné prostředí, stejně jako fungující komunitní život patří mezi nejvíce oceňované atributy bydlení na Suchdole. Na druhou stranu jako hlavní problém vidí místní obyvatelé nedostatečnou veřejnou dopravu mezi okrajovými částmi Prahy (tj. tangenciální spoje) a také chybějící bezpečná spojení pro cyklisty. Do budoucna se lidé obávají především velkých dopravních staveb – rozšíření letiště a Pražský okruh. Také nová rezidenční výstavba v sousedních obcích je vnímána jako ohrožení. A kam napřít možné úsilí? V dotazníku i následné debatě zaznívalo stále dokola jedno slovo – „spolupráce“. Městská část Praha-Suchdol je součástí velké Prahy, ale zároveň by měla spolupracovat s okolními obcemi. Důležitým

partnerem je i Česká zemědělská univerzita (ČZU) jako hlavní zaměstnavatel a zdroj i cíl dopravy v oblasti.

Jak může městská část naplnit vizi zdravého a prosperujícího města? Návod k řešení nám nabízí strategické dokumenty, které doporučují realizaci opatření a záměrů v souladu s principy udržitelného rozvoje. Cestou může být budování města krátkých vzdáleností, podpora ekologických druhů dopravy, snižování zátěže individuální automobilové dopravy, zvyšování kvality veřejného prostranství, ochrana přírody a zeleně, snižování emisí CO₂ a další. Na těchto doporučeních se shoduje celá řada dokumentů, jako například Strategický rámec ČR, Koncepce městské a aktivní mobility, Strategický plán hl. města Prahy a Klimatický plán hl. města Prahy do roku 2030. Klíčovým předpokladem k naplnění této vize je úzká spolupráce obcí a městských částí na severozápadě Prahy a zapojení veřejnosti.

Druhá část besedy byla věnována diskusi o rozvoji veřejné hromadné dopravy na severozápadě Prahy. Kromě plánovaného záměru tramvajové trati Podbaba – Suchdol a multimodálního terminálu Výhledy prezentoval zástupce ROPIDu Ivo Novotný novou autobusovou linku 409 (Velké Přílepy – Statenice – Suchdol), která byla uvedena do provozu v září

2021, a také službu poptávkové dopravy, která by mohla doplnit pravidelné spoje zejména v pozdních večerních hodinách a o víkendech. Největší potenciál rozvoje spádového území na severozápadním okraji Prahy představuje nově navrhovaný městský bulvár se severní tramvajovou tangentou, občanskou vybaveností a pracovními příležitostmi v trase Ruzyně – Nebušice – Horoměřice – Suchdol – Bohnice – Kobylisy – Letňany. Městská část se aktivně zapojuje do přípravy a projednání uvedených záměrů.

Kompletní podklady včetně videozáznamu z akce jsou ke stažení na <https://praha-suchdol.cz/zdravy-rozvoj-suchdola-a-okoli-beseda/>.

Další informace naleznete na společném webu projektu SMACKER www.interreg-central.eu/smacker a na webu městské části www.praha-suchdol.cz/smacker. ~

[red]



Dopravní opatření v ulici Pod Rybníčkem

Rada městské části byla dlouhodobě upozorňována obyvateli v ulici Pod Rybníčkem na složitou a nebezpečnou dopravní situaci v této ulici, a to zejména pro chodce. Především se jedná o úsek krčku pod návsí, kde je vozovka úzká 3,3 m a není zde vymezen prostor pro chodník. V kombinaci s nepřiměřenou rychlostí a nárůstem provozu zde vznikají nebezpečné situace. Vzhledem k nekázní a neohleduplnosti určité části řidičů musela rada městské části hledat řešení této neúnosné situace, a proto zadala zpracování návrhů různých dopravních opatření na zvýšení bezpečnosti.

V rámci hledání řešení bylo projektem navrženo a prověřeno několik variant směřujících k omezení provozu a snížení rychlosti. Mezi navrženými opatřeními byla např. instalace dílčích zklidňujících prvků, zjednosměrnění jedním či druhým směrem nebo i úplný zákaz průjezdu krčkem apod. Z pohledu existence stávajících komunikací

v dané oblasti, zachování dopravní obslužnosti oblasti Starého Suchdola a možnosti realizace opatření během několika měsíců bylo po projednání v Komisi územního rozvoje a infrastruktury navrženo kompromisní řešení, které obsahuje 15 opatření po celé délce ulice Pod Rybníčkem a v části ul. Dvorské.

Hlavním cílem souboru těchto opatření je zvýšení bezpečnosti chodců, zklidnění provozu a zajištění dodržování předepsané maximální rychlosti vozidel, která je zónou omezena na 30 km/hod. Opatření také vymezují, resp. legalizují několik úseků pro parkování vozidel v ulici Pod Rybníčkem. Jako zklidňující opatření je navrženo zúžení průjezdu na šířku 2,3 m, vymezení úseků s obousměrným provozem jedním jízdním pruhem a výhyben, umístění zpomalovacích polštářů a rozšíření prostorů pro pohyb chodců. Dle zkušenosti z jiných míst mohou navržená opatření přispět ke snížení počtu projíždějících vozidel.

Výhodou navrženého řešení je zachování vazeb mezi Starým a Novým Suchdolem a obsluhy přilehlého území a zvýšení bezpečnosti dopravy v celém úseku ulice Pod Rybníčkem od návsi až po ZŠ. S ohledem na neúnosný nárůst dopravy v ulici Pod Rybníčkem v posledních letech, potvrzený pozorováními i provedeným dopravním průzkumem, a po projednání v Komisi územního rozvoje a infrastruktury schválilo realizaci navržených zklidňujících dopravních opatření v ulici Pod Rybníčkem zastupitelstvo městské části na svém dubnovém jednání.

Návrh byl průběžně projednáván s PČR a v květnu 2021 byl Odborem životního prostředí a dopravy ÚMČ Prahy 6 schválen. Instalace hlavních dopravních opatření proběhla na přelomu září a října 2021, po dokončení bude probíhat vyhodnocení vlivů na dopravu. ~

[red]

NÁZORY Z ŘAD ZASTUPITELŮ

Suchdol bez aut

Dopravní situace na Suchdole nám poslední dobou opravdu houstne. Dlouhotrvající uzavírka ulice Kamýcké, doprovázená dalšími uzavírkami v Nebušicích a Roztokách znepríjemňují život nám všem. Platíme za to, že Praha neumí efektivně koordinovat průběh jednotlivých dopravních staveb. A v neposlední řadě platíme i za chybějící Pražský okruh, na jehož zdržení nese svou část viny i naše suchdolská radnice.

O to komičtěji působil na obyvatele „DEN BEZ AUT“, který nedávno proběhl za účasti představitelů naší radnice. Ten totiž přinesl další, v tomto případě zcela zbytečnou, uzávěru přímo do objízdné trasy. Situace byla o to komplikovanější, že akce probíhala ve všední den, kdy je provoz nejsilnější.

Tyto akce vypadají úžasně zejména v médiích a na sociálních sítích, kde vidíme rozesmáté obličejové děti a hrdé naparování radních, ovšem v praxi vám úsměv na rtech spíše ztuhne, pokud v tento den potřebujete odvézt například nemocné dítě do nemocnice, nebo nemožnou babičku k lékaři. Rovněž v médiích nevidíte našťavané řemeslníky, závozníky či doručovatele, kteří se skřípěním zubů bezmocně sledují, jak jim naskakuje pozdržení dodávek a prací.



Z mého úhlu pohledu by se každá radnice měla starat především o efektivní a plynulý provoz na území své obce a až poté, o svůj mediální obraz. Neměla by svévolně upřednostnit jednu formu dopravy před druhou, bez ohledu na většinové potřeby obyvatel, ale nabídnout rovnocenné alternativy dopravy a zároveň i možnost si svobodně vybrat.

Na jednu stranu omezuje suchdolské řidiče a na druhou stranu si pouštíme na území tzv. „sdílená auta“, která bez konkrétního majitele či případného postihu, pouze zabírají již tak nedostačující parkovací místa. V Komisi územního rozvoje a infrastruktury bedlivě hlídáme, zda každý stavební projekt obsahuje dostatek parkovacích míst na pozemku, aby auta nezabírala místa na ulicích. A přitom přehlízíme, že si tu privilegované „autopůjčovny“ parkují své vozy, kde je napadne. Tyto firmy za parkování svých vozů platit nemusí, na rozdíl od nás běžných majitelů vozů, kteří se musí řídit parkovacími zónami.

Až zase příště budeme „slavit“ den bez aut, byl bych za sebe rád, aby ze Suchdola nejdříve zmizela ta „sdílená“!

Marek Bor,
zastupitel za Sdružení obyvatel pro rozvoj Suchdola

Texty v rubrice nejsou redakčně upravovány.

Quo vadis, Suchdole a Sedlci?

Hlavní město Praha v posledních letech prosazuje myšlenku využít pro novou bytovou a další výstavbu především stávající zastavěné a zastavitelné plochy s cílem chránit okolní krajinu, přírodu, půdu – idea kompaktního města a nezastavování okrajů města. Tato strategie se spolu s významným zvýšením cen nemovitostí odráží v navrhovaných změnách územního plánu hlavního města a v poslední době se významně dotýká i naší městské části. Projevuje se to tlakem na navýšení podlažnosti, rozšíření zastavitelných území, v menším měřítku výstavbou bytových domů na místě rodinných domů, zvyšováním zastavěnosti parcel na úkor zahrad. Ze strany vlastníků nemovitostí i developerů jde o legitimní a pochopitelné počínání, které v konečném důsledku vede zejména k úbytku zelených ploch a zvýšenému počtu obyvatel. Pokud v naší městské části shrneme všechny potenciální i připravované záměry na výstavbu rodinných i bytových domů v delším časovém horizontu 10-20 let (Starý Suchdol, Nový Suchdol, Na Rybářce, Nový Sedlec, P+R Výhledy), dojdeme k závěru, že Suchdol směřuje k celkovému počtu kolem 15 000 obyvatel, což představuje zdvojnásobení současného počtu. Taková změna samozřejmě vyvolává řadu otázek:

Lze a má se tomu bránit? Zabránit tomu podle mne úplně nelze, můžeme zkusit tento proces pouze zpomalit nebo omezit na přijatelnou úroveň. Je to pro Suchdol a současné obyvatele přínos, nebo zátěž?



Přínosem to bude v případě, že výstavbou neztratíme hodnoty, kvůli kterým se snažíme omezit letecký provoz nad Suchdolem, nemít na Suchdole dálniční křižovatky a ucpanou Kamýčskou ulici a usilujeme o zachování zahradního charakteru městské části s krásným okolím Kozích hřbetů, břehů Vltavy... Konec konců je Suchdol takto definován i v neúnosně dlouho připravovaném, chváleném i kritizovaném Metropolitním územním plánu.

Jak to udělat? Odolat překotným změnám územního plánu na základě nezávazných slibů a libivých projektů bez záruk a bez promyšlené infrastruktury. Po změnách územního plánu se dá logicky předpokládat, že každý developer vytěží z pozemku maximum, prodá byty, domy a o obyvatele Suchdola ztratí zájem. Navrhované změny územního plánu a navýšování počtu obyvatel by měla doprovázet výstavba odpovídající infrastruktury – nové školy, školky, ordinace, prodejny, doprava, hřiště atd., což jsou věci, které se zatím hlavnímu městu nedaří naplňovat a je nutné na ně myslet v předstihu – vyžadují totiž pozemky, přípravu a v neposlední řadě peníze.

Překotné schvalování změn územního plánu není správná cesta, z tohoto důvodu také nesouhlasíme se změnou územního plánu, která předpokládá přeměnu území podél ulice Na Rybářce na zastavitelné území s vícepodlažními bytovými domy. ~

Václav Vik,
zastupitel za Sdružení občanů Suchdola

Texty v rubrice nejsou redakčně upravovány.

Nově realizované suchdolské projekty – víte o nich?

Dnes bych se rád vyjádřil k tématu, které považuji za zásadní, a sice netransparentní jednání radních MČ Suchdol v otázce informování a konzultací s občany projektů MČ před jejich odsouhlasením, a někdy i samotnou realizací. Příkladem jsou dopravní opatření v ulici Pod Rybníčkem, nová podoba hlavního Suchdolského náměstí, resp. studie tunelu Kamýčká, který by měl nahradit MÚK Rybářka v rámci stavby okruhu. Jsem přesvědčen, že drtivá většina z Vás ani netuší, že se o kompletním předělení náměstí vůbec uvažuje, resp. že ŘSD dala zpracovat studii alternativního vedení přivaděče místo MÚK Rybářka. Na některá témata sice MČ před pár dny (14.9.2021) uspořádala besedu s občany, avšak toliko poté, co některé projekty již byly realizovány, resp. bylo o nich rozhodnuto. A to je pozdě.

Proto tuto aktivitu musejí suplovat členové opozice. Nedávno moje kolegyně, doc. Bínová, zveřejnila na FB Živý Suchdol příspěvek s informací o zpracovávané „Studii úpravy projektové dokumentace na rekonstrukci Suchdolského náměstí“. Důvodem byla neochota starosty MČ Suchdol tyto podklady zveřejnit a umožnit všem obyvatelům se k této studii vyjádřit. Cílem bylo informovat obyvatele Suchdola o existenci této studie a získat jejich názor na ní. Většina FB příspěvků obsahovala požadavek na zveřejnění, resp. konkrétní podněty ke změnám. Považuji za naprosto samozřejmé, že takto zásadní stavební koncepty by měly být veřejně projednávány s obyvatelem, přestože se názory různí a všem nelze vyhovět. To ale neznamená, že by občané

neměli mít možnost se k projektům vůbec vyjádřit. Argumentace radnice, že je třeba nejdříve věci projednat bez účasti občanů je alibistická. Obojí může plynout souběžně. Je důležité, aby u každé studie, která je pořizována i z našich prostředků, byly jasně stanoveny cíle, kontrolovány výsledky a odsouhlaseny náklady na pořízení. Aby se nestávalo, že zpracovaná studie je uložena „do šuplíku“ a po nějaké době je zpracována další verze za další peníze. Po této aktivitě na FB radnice konečně v srpnu zveřejnila odkaz na tuto studii. Otázkou je, zda v této fázi bude možné ještě uplatnit připomínky a návrhy občanů. Stejně tak stále čekáme, až radnice zveřejní Studii „Tunel Kamýčká“, kterou vypracovala ŘSD a která by mohla výrazně ulevit obyvatelům Suchdola při budoucí stavbě okruhu.

Za naše sdružení si dovoluji konstatovat, že zastáváme názor o nutnosti otevřeného a transparentního jednání představitelů MČ Suchdol. Pokud je tedy zpracována jakákoliv studie, projektová dokumentace apod., je nutné vše veřejně projednat. Stejně tak je nutné zveřejnit podklady (nejsou-li důvěrné), které se bezprostředně týkají občanů Suchdola.

Suchdol si zaslouží to nejlepší. Všichni by měli být informováni o prováděných opatřeních a mít možnost se k zásadním záměrům vyjadřovat ještě před tím, než budou realizovány.

Přeji Vám hezký podzim. ~

JUDr. Milan Listík, LL.M., M.JAE,
zastupitel za sdružení Žijeme pro Suchdol



Texty v rubrice nejsou redakčně upravovány.

Z JEDNÁNÍ ZASTUPITELSTVA

Zastupitelstvo MČ Praha-Suchdol na svých jednáních ve dnech 24. 6. a 16. 9. kromě jiného:

➤ projednalo Zprávu o plnění rozpočtu a vyúčtování výsledku hospodaření městské části Praha-Suchdol za rok 2020 a Zprávu o přezkoumání hospodaření městské části Praha-Suchdol za rok 2020.

➤ schválilo využití principu participativního rozpočtování v rozpočtu MČ Praha-Suchdol na rok 2022 s maximální možnou výší podaného návrhu 450 tis. Kč; návrhy, jejichž realizace zvýší hodnotu majetku MČ, mohou předkládat všichni občané MČ Praha-Suchdol bez ohledu na státní příslušnost; zároveň uložilo v rámci rozpočtu MČ Praha-Suchdol na rok 2022 vyčlenit prostředky ve výši 450 tis. Kč na participativní rozpočtování a zajistit přípravu a realizaci participativního rozpočtu pro rok 2022.

➤ schválilo navýšení rozpočtu MČ Praha-Suchdol na rok 2021 o převod 100 % podílu MČ Praha-Suchdol na celkové daňové povinnosti hl. m. Prahy na dani z příjmu právnických osob za rok 2020 ve výši 1.706.119,87 Kč.

➤ schválilo navýšení rozpočtu městské části Praha-Suchdol na rok 2021 o poskytnuté účelové investiční dotace z rezervy v rozpočtu hl. m. Prahy na rok 2021 v celkové výši 16.283,1 tisíc Kč.

➤ schválilo směnu následujících pozemků ve vlastnictví hl. m. Prahy, svěřených do správy městské části: parc. č. 1068/5 o výměře 73 m², ostatní plocha; parc. č. 1068/6 o výměře 28 m², ostatní plocha; parc. č. 1066/5 o výměře 8 m², ostatní plocha, vše v katastrálním území Suchdol, vedené Katastrálním úřadem pro hlavní město Prahu na LV č. 1 za pozemky parc. č. 1068/3, o výměře 104 m², ostatní plocha, parc. č. 1068/7 o výměře 38 m²,

ostatní plocha, ve vlastnictví Tělocvičné jednoty Sokol Suchdol-Sedlec vedené Katastrálním úřadem pro hlavní město Prahu na LV č. 1644.

➤ stanovilo následující podmínky směny pozemků:

a) směna s finanční kompenzací bude provedena mezi hl. m. Prahou a TJ Sokol Suchdol-Sedlec;

b) směna je vyvolána investičním záměrem městské části, náklady na vklad do katastru nemovitostí, znalecké posudky a náklady na vypracování geometrického plánu na oddělení prodávaných pozemků hradí městská část;

c) cena pozemků byla stanovena znaleckými posudky shodně pro všechny pozemky ve stejné výši 2.985 Kč/m² a vzhledem k rozdílným výměrám směňovaných pozemků a tedy i rozdílné celkové ceně směňovaných pozemků bude ve směnné smlouvě sjednána finanční kompenzace ve prospěch Tělocvičné jednoty Sokol Suchdol-Sedlec ve výši 98.505 Kč, která odpovídá rozdílu výměr pozemků v rozsahu 33 m².

➤ schválilo poskytnutí daru spolku Tělocvičná jednota Sokol Suchdol-Sedlec, IČ: 69060177 ve výši 75.000 Kč na modernizaci areálu.

➤ schválilo pro JSDH Praha-Suchdol nákup:

a) cisternové automobilové stříkačky s cisternou o objemu 9000 l a s požárním čerpadlem s jmenovitým výkonem 3000 l.min-1;

b) přívěsu s výbavou pro velkokapacitní čerpání a dálkovou dopravu vody.

➤ schválilo přípravu a realizaci rozšíření akce „ZŠ Suchdol – zkvalitnění vnitřního prostředí učeben a navýšení kapacity“ o nové učebny.

➤ schválilo realizaci akce „Kaple sv. Václava – restaurování vnitřních maleb“.

➤ schválilo pokračování spolupráce s ČZU ve věci zajištění bezpečnosti na území MČ Praha-Suchdol prostřednictvím bezpečnostních patrol do 31. 12. 2021.

➤ vzalo na vědomí dokončení stavby prostor pro kulturně-komunitní centrum ve 4. NP v budově radnice městské části Praha-Suchdol. Stavba byla podpořena dotací z OP PPR v rámci 35. výzvy SC 3.1 – Podpora sociálních služeb a prostory mají sloužit ke kulturním a komunitním aktivitám, které jsou mimo jiné zaměřeny na podporu potenciálně vyloučených skupin (neúplné rodiny s dětmi, senioři, cizinci, apod.).

➤ schválilo zřízení organizační složky Komunitní centrum Půda od 1. 9. 2021 na dobu neurčitou a zřizovací listinu organizační složky Komunitní centrum Půda.

➤ vzalo na vědomí, že městská část Praha-Suchdol obdržela dotace z rozpočtu hl. m. Prahy na projekty aplikující cíle Strategie adaptace hl. m. Prahy na změnu klimatu: Aplikace adaptační strategie do projektových dokumentací na rekonstrukci komunikací ve výši 1.240 tisíc Kč, Podpora implementace akumulace dešťových vod ve výši 850 tisíc Kč a schválilo realizaci akcí.

➤ schválilo „Memorandum o přepojení městské části Praha-Suchdol z ČOV Roztoky na ÚČOV“ s městem Roztoky o budoucím postupném přepojení splaškové kanalizace celé městské části Praha-Suchdol na ÚČOV v Troji do roku 2027.

➤ schválilo navýšení rozpočtu MČ Praha-Suchdol na rok 2021 o 2 miliony Kč z prostředků ušetřených v minulých letech na financování oprav a vybudování dlážděných chodníků v ulicích Vysokoškolská, Internacionální a Na Rybářce.

Kompletní zápisy ze zasedání zastupitelstva a rady městské části jsou k dispozici i na stránkách www.praha-suchdol.cz. Přečíst si zápis on-line můžete i v místní veřejné knihovně, kde je přístup k internetu zdarma.

Podpora akumulace dešťových vod

Městská část Praha-Suchdol vyhlašuje program Podpora akumulace dešťových vod.

Cílem programu Podpora akumulace dešťových vod je omezení rychlého odtoku dešťových vod ze střech a zpevněných ploch nemovitostí po komunikacích do potoků a řeky a nebo do systému splaškové kanalizace.

Předmětem programu Podpora akumulace dešťových vod je podpora vybudování podzemních akumulčních nádrží na jímání dešťové vody ze střech nemovitostí s využitím dotačního programu Dešťovka, který je vyhlášen Státním fondem životního prostředí ČR (SFŽP).

Podpora se týká vybudování podzemních nádrží na akumulaci dešťových vod ze střech a zpevněných ploch stávajících nemovitostí na území městské části a rozšíření využití dešťové vody pro zalévání zahrad či popř. jako šedé vody pro splachování na WC.

Majitelé nemovitostí na území městské části (žadatelé), kteří se přihlásí do programu Podpora akumulace dešťových vod, získají od městské části podporu v celkové výši 15 tisíc Kč.

Podmínky programu městské části Praha-Suchdol Podpora akumulace dešťových vod:

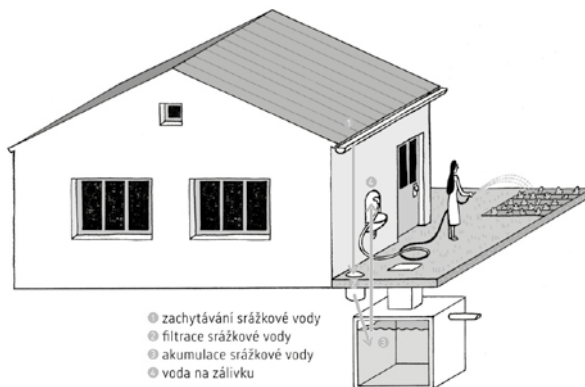
- 1) Podpora se týká stávajících zkolaudovaných nemovitostí, které se nachází na území městské části Praha-Suchdol.
- 2) Podpora je podmíněna účastí žadatele v dotačním programu SFŽP Dešťovka po 1. 7. 2021.
- 3) Městská část poskytne příspěvek (dar) majiteli nemovitosti ve výši 5000 Kč po doložení Akceptace žádosti o podporu ze SFŽP z dotačního programu Dešťovka.
- 4) Městská část poskytne příspěvek (dar) majiteli nemovitosti ve výši 10 000 Kč po doložení Smlouvy o poskytnutí podpory ze SFŽP z dotačního programu Dešťovka.

Další podmínky a informace k programu MČ Praha-Suchdol Podpora akumulace dešťových vod:

- 1) Dotaci z programu Dešťovka je možné využít na tyto aktivity:
 - ~ akumulace srážkové vody pro závlivku zahrady (dotace od SFŽP až 55 tisíc Kč)
 - ~ akumulace srážkové vody pro splachování a pro závlivku zahrady (dotace od SFŽP až 65 tisíc Kč)
- 2) Podrobné informace k dotačnímu programu Dešťovka jsou na webu: www.dotacedestovka.cz
- 3) Do splaškové kanalizace je zakázáno odvádět dešťové a povrchové vody z pozemků a střech nemovitostí!

Žádosti o účast v programu městské části Praha-Suchdol Podpora akumulace dešťových vod zasílejte na e-mail: spolu@praha-suchdol.cz.

Informace k programům vám na suchdolské radnici poskytne: Ing. Čestmír Mudruňka, referent investic, tel.: 222 361 427, e-mail: c.mudrunka@praha-suchdol.cz.



INFORMAČNÍ A PORADENSKÝ PRÁVNÍ SERVIS

ČTVRTEK 4. 11., 25. 11., 9. 12. 2021

17.00 – 20.00 HODIN

RADNICE, SUCHDOLSKÉ NÁMĚSTÍ

NUTNÁ REZERVACE ČASU SCHŮZKY – TEL. 222 361 419, SEKRETARIÁT STAROSTY
ZDARMA PRO OBČANY MČ PRAHA-SUCHDOL

Významné změny pro bytové spoluvlastnictví

Již rok (od 1. 7. 2020) je účinná novela § 1184 občanského zákoníku, která upravuje nucený prodej bytové jednotky. Je to vlastně sankce pro takového vlastníka jednotky, který porušuje své povinnosti vůči společenství vlastníků jednotek (SVJ) a porušováním svých povinností podstatně omezuje či znemožňuje výkon práv ostatním vlastníkům jednotek v domě.

Jde o velmi citelnou a přísnou sankci v případě, že nebylo možné nápravy dosáhnout jinak. Soudy v tomto případě rozhodují o zásahu do ústava zaručeného vlastnického práva a novela napomáhá tomu, aby byl v praxi využíván. Takový rozsudek již skutečně soudy vynesly.

Oprávnění podat návrh na nařízení prodeje jednotky nemůže podat samostatně kterýkoli vlastník jednotky, ale pouze osoba odpovědná za správu domu (tedy SVJ). Nejprve musí být učiněna výstraha, která musí obsahovat popis jejího důvodu, upozornění na možnost podání návrhu na nařízení prodeje jednotky a dále výzvu vlastníkovu k ukončení porušování povinností, zdržení se takového porušování a k odstranění případných následků porušování povinností. Písemná výstraha musí vlastníkovu k nápravě poskytnout lhůtu, a to nejméně 30 dnů. Další nezbytností k podání návrhu na nařízení prodeje jednotky soudu je předchozí souhlas většiny ze všech ostatních vlastníků jednotek (většina se počítá bez porušujícího vlastníka).

Zmíněná novela rovněž upravuje práva a povinnosti vlastníků jednotek při provádění úprav a údržby bytové jednotky. Vlastník bytové jednotky bude mít nově povinnost předem oznámit správci domu (tj. SVJ) stavební úpravy uvnitř svého bytu a má povinnost umožnit správci domu po jeho předchozí výzvě do bytu i přístup za účelem ověření, zda stavební úpravy ne-

ohrožují, nepoškozují či nemění společné části domu.

Vlastník bytové jednotky má dále povinnost předem oznámit správci domu svou případnou podnikatelskou nebo obdobnou činnost v bytě, která může vést k narušení obvyklého klidu a pořádku v domě na dobu nikoli přechodnou. Ustanovení je zacíleno především na poskytovatele krátkodobých pronájmů prostřednictvím internetových platform, jako je Airbnb nebo Booking.com.

Významnou změnou je upřesnění pojmů běžná údržba a drobné opravy. K tomu účelu jsou nově rozlišovány společné části, které slouží výlučně užívání vlastníku jednotky (balkon, lodžie) či které se nacházejí uvnitř jednotky vlastníka (třeba nosné zdi, topení), od společných částí ostatních. Tyto ostatní společné části je třeba co nejpřesněji stanovit, byť hlavní definice je již v § 1160 obč. zákoníku. Podrobný výčet částí nemovitosti, o kterých se má za to, že jsou společné, stanoví i zvláštní předpis (s odkazem na § 1222 obč. zákoníku), jímž je prováděcí nařízení vlády č. 366/2013 Sb., o úpravě některých záležitostí souvisejících s bytovým spoluvlastnictvím (§ 4 až 6). Jsou to např. konstrukce domu, střecha, chodby, výtah, balkon, lodžie (i když přináležejí jen určitému bytu), komín, kotelna apod. U společných částí, které slouží výlučně užívání vlastníku jednotky, provádí a hradí vlastník jednotky pouze údržbu a drobné opravy. Běžnou údržbu i drobné opravy společných částí ostatních realizuje vždy SVJ (§ 1208 obč. zákoníku). Co je opravou společné části bytového domu, způsob opravy i náklady podléhá v zákonem či stanovami určeném rozsahu rozhodnutí statutárnímu orgánu nebo nejvyššího orgánu SVJ.

Novela dále přesně určuje, které dluhy převodce při prodeji bytové jednotky přecházejí na nabyvatele. Jde o dluhy převodce vůči správci domu (SVJ) na příspěvcích na správu domu a pozemku a na

plněních spojených nebo souvisejících s užíváním bytu (vč. případných záloh), pokud předmětné dluhy nabyvatel měl a mohl zjistit. Úprava zavádí právní domněnku, podle níž nabyvatel nemohl tyto dluhy zjistit, pokud je nemohl zjistit z potvrzení vydaného správcem domu. Za dluhy, které na nabyvatele jednotky tímto způsobem přejdou, ručí převodce příslušnému správci domu. Proto lze jen doporučit, aby si kupující bytové jednotky nechal od prodávajícího vystavit „potvrzení o bezdlužnosti“ ohledně dané bytové jednotky. Pokud v takovém potvrzení nebude nějaký později se objevivší závazek výslovně uveden, bude na prodávajícím, aby prokázal, že kupující o něm v okamžiku koupě bytu věděl a přešel tak na něj spolu s nabytím vlastnického práva k bytu. Pokud prodávající toto neprokáže, ručí za závazek pouze on sám.

Významná změna nastala od 1. 7. 2020 u záloh na služby. Právní úprava jejich vyúčtování a vypořádání se již neřídí občanským zákoníkem, ale pouze zákonem č. 67/2013 Sb. To nevylučuje úpravu lhůt vyúčtování i vypořádání odchýlně přímo stanovami SVJ. Změna nastala i v rozhodování o výši záloh, kdy o nich nadále nerozhoduje nejvyšší orgán – shromáždění vlastníků, ale pouze statutární orgán SVJ (tedy pouze výbor či předseda). Pokud vlastníci jednotek nebudou chtít na tuto zákonnou změnu přistoupit, mohou prosadit, že stanoví i nadále tuto pravomoc výslovně svěří (nebo z minulosti již svěřují) shromáždění vlastníků bytových jednotek. I nadále si shromáždění kdykoli může tuto záležitost svým hlasováním vyhradit k rozhodnutí. ~

JUDr. Zlata Kohoutová



Demonstrační a pokusné stáje FAPPZ

Řada obyvatel Suchdola, ale také dalších částí Prahy, zavítá na procházky do areálu ČZU, Libosadu, okolí DEP-stáje. Do samotné stáje s ustájenými zvířaty volný vstup umožněn není, pouze formou exkurzí po dohodě. Okolí stáje ale přístupné je, s možností vidět řadu dalších zvířat.

Tzv. Demonstrační a pokusná stáj FAPPZ leží v areálu České zemědělské univerzity vedle High-tech pavilonu Fakulty lesnické a dřevařské a hojně navštěvovaného Libosadu. Byla postavena v roce 1998, ke konci roku 2012 kompletně rekonstruována a v únoru 2013 znovu otevřena. Má tři části, z nichž první je zázemí pro zaměstnance a studenty, sklady a přístřešky. Druhá – demonstrační/výuková – je nejzajímavější, jde o prostory uvnitř i venku. Třetí – tzv. experimentální/pokusná – je pro realizaci bakalářských, diplomových a disertačních prací studentů FAPPZ týkajících se základního zemědělského výzkumu (např. snáška vajec, etologie – nauka o chování zvířat atd.).

Okolí DEP-stáje je využíváno k procházkám rodin s dětmi, školek a škol z okolí i jiných částí Prahy. Po dohodě se pro školy a školky z okolí i jiných částí Prahy pořádají exkurze s výkladem venku a uvnitř v demonstrační části.

V demonstrační/výukové části jsou ustájena nejen hospodářská a laboratorní, ale i exotičtější zvířata. Z hospodářských zvířat jsou k vidění i zvenku např. tři plemena skotu (český strakatý skot, česká červinka a jersey), prasata 3-5 plemen (pietrain, přeštické černostrakaté, duroc, české bílé ušlechtilé a landrase), různá plemena koz a ovcí a 2 lamy (popisy naleznete u daných výběhů). U venkovních výběhů jsou umístěny automaty s granulami pro zvířata. Prosím nekrmte zvířata donesenou potravou, ať je to tvrdé, nebo ještě hůře měkké pečivo, ovoce a zelenina (i slupky), zbytky z vlastní kuchyně, větve a plody neznámých a možná i pro zvířata jedovatých stromů či keřů, potrava nahnilá či plesnivá, nevhodná (rohlik s máslem a salámem opravdu není pro ovce a kozy vhodná



potrava!) atd. V případě, že bude chtít návštěvník areálu zvířatům přilepšit svým doneseným krmením, předejte jej zaměstnancům a ti rozhodnou, zda je pro zvířata vhodné, rozdělí ho a dají zvířatům tak, aby nedošlo k jejich překrmení a následným zdravotním problémům a v nejhorším případě smrti zvířete! Granulemi je možno za malý poplatek krmit bez omezení. Nenechávejte děti zcela bez dozoru, aby popř. neházely na zvířata kameny, nelezly do výběhů a honily nebo štouchaly zvířata klacky, ať již ve výbězích travnatých či betonových.

Mimo výše uvedených „větších“ druhů chováme také králíky a drůbež. Z laboratorních zvířat jsou zde k vidění myši, potkani, dále morčata a exotičtější druhy jako bodlinatka, pískomil, krysa obrovská atd. Chováme i dva druhy primátů, a to tamarína

žltorukého (za hezkého počasí jsou k vidění ve venkovních klecích před FLD) a od roku 2020 také tři makaky rhesus (venkovní klece naproti výběhům ovcí a koz). Makakové jsou venku, pokud je hezké počasí a mají náladu být venku. Dále jsou ve stáji chovány akvarijní ryby, šneci atd. ve 13 expozičních akváriích, největší z nich o objemu 1300 l, jedná se ovšem pouze o sladkovodní ryby několika kontinentů a biotopů (řeka, jezero, tůň, bažina). Exotické ptactvo (např. andulky, aymary, křepelky, aratingy) obývá tři větší klece a několik menších v další místnosti.

Je možno aktuálně zakoupit každý čtvrtěk mezi 9:00 až 9:30 u bočního vchodu u High-tech pavilonu FLD vejce s různou barvou skořápky. ~

Ing. Ivana Gardiánová, Ph.D.,
DEP-stáj, FAPPZ, ČZU v Praze

Nejkrásnější pohled na svět je z koňského hřbetu

Nadpis článku je známý citát. A pokud patříte do skupiny lidí, kteří v sobě nosí náklonnost ke koním, zřejmě vrozenou, a měli v životě to štěstí, že se ke koním, a nebo dokonce i na koňský hřbet propracovali, dáte nám za pravdu.

Statistiky rovněž hovoří v tomto směru: v r. 1990 bylo na území ČR evidováno přibližně 27 tis. koní, poslední čísla hovoří o 95 tis. koní. Přepočteno na počet obyvatel ČR to znamená, že na každých 112 obyvatel připadá jeden kůň. A to není málo, když si uvědomíme, že současné technologie pracovní schopnosti koně téměř nahradily. Koním zůstává už jen nepatrný segment tahání dřeva v těžko přístupných terénech, jezdecké oddíly pořádkových složek, hiporehabilitace, popř. udržování tradic. Např. Národní hřebčín Kladruby nad Labem je od roku 2019 zařazen na Seznam světového dědictví UNESCO, a to by bez chovu starokladrubského bělouše nešlo. Z toho nám vyplyne, že naprostá většina koní chovaných v ČR zde není proto, že bychom je chovat nutně potřebovali, ale proto, že je chovat chceme. A ti lidé, kteří koním propadli, vědí naprosto jistě, že koně chtějí mít, chtějí s nimi být a je jim s koňmi dobře. Jedná se o škálu zahrnující profesionální sportovní a chovné stáje a hřebčince sdružené v různých profesních organizacích až po individuální hobby chovatele, kteří prostě „jen koupili koně“.

Pak tady máme i druhou skupinu obyvatel. Ti koním nepropadli. Koně je nepřitahují, nebo při pohledu na koně mají takový neutrální OK pocit, jen když ke mně nepůjde moc blízko. Hnůj jim nevoní, mouchy v obýváku nechťejí, ven raději pěšky, na kole a nebo třeba na motorce nebo čtyřkolce. Kůň je v průměru 500 kg nakutých železem, stepní zvíře, které nezvládnutý stres řeší bezhlavým útekem (kůň se splášil) nebo útokem (kope, kouše, stává se na zadní nohy a útočí předními). Takže proč se vystavovat takovému nekontrolovatelnému riziku. A ještě navrch, denně se musí obstarávat a pohybovat, za každého počasí. Kolo se zaparkuje a je klid.

Pokud výše zmíněné dvě skupiny obyvatel žijí i se svými koničky odděleně, je vše v pořádku. Potíže mohou nastat, když se začnou mísit. Záměrně píší „mohou nastat“, nutně nemusí. Klíčem k tomu, aby potíže nenastaly, je ohleduplnost.

O jakou ohleduplnost by asi žádali chovatelé koní ostatní obyvatelé: nehlučte u našich koní, neplašte a nekrmte je. Když nás míjíte autem nebo motorkou na silnici, zpomalte, netrubte, objedťe nás bezpečnou vzdáleností. To samé platí v terénu při setkání s cyklisty, motorkáři, čtyřkolkáři. Nenechávejte vbíhat vaše psy na naše pastviny, nenechávejte psy hrabat díry na veřejných prostranstvích a nezapomeňte cestách, kůň díru neuvidí, stoupne do ní a poraní si nohu. Neodhazujte odpadky, nejhorší jsou ocelová lanka a dráty a skleněné střepy. A už vůbec ne do vodních toků, kam chodíme brodit. Setkání s takovou nástrahou může být pro koně fatální.

Nenechávejte psy, aby běhali a poštekávali kolem našich koní. Nenechávejte ani děti, aby běhaly a pokřikovaly kolem našich koní. Nezapalujte ohně v blízkosti našich koní, ohrad a stohů.

A o jakou ohleduplnost by asi žádali obyvatelé, kteří do koní pobláznění nejsou nebo jim koně vysloveně vadí: mějte svoje koně pod kontrolou, dobře zajistěte ohrady, aby nemohli koně utéct nebo strkat hlavy do našich zahrad, popř. vyvracet naše ploty. Uklízejte po koních kobylince. Nejen v ohradách, pokud sousedí s obytnými či veřejnými plochami, ale i po cestách, když se kůň vytrousí. Pravidelně hnůj vyvážejte na hnojiště, která splňují normy pro jejich provozování, což hromada kobylineců vedle koňské ohrady není. Nehromadte kobylince u zdrojů vody, koňský hnůj je z hlediska ochrany vody považován za zvlášť nebezpečný odpad. Pokud vjíždíte na koni na veřejné komunikace, dodržujte Zákon o provozu na pozemních komunikacích (361/2000 Sb.), jízda na zvířatech a vedení a hnání zvířat je upraveno § 60. Podle zákona jezdec na koni, jede-li po místní nebo účelové komunikaci, má statut řidiče motorového vozidla. Nesmí vjíždět na chodníky atd. Nezapomeňte cesty využívejte jen za počasí, kdy je koně svými kopyty neúměrně nezatežují, tzn. za mokra na takové cesty nevíždějte. Uklízejte si veškeré své odpady, nejenom hnůj. K zavážení objemného krmiva nebo podestýlky do zástavby neobjednávejte ohromné návěsy, které ničí místní silnice a chodníky. Nevoďte plaché koně mezi lidmi. Na koni jedťe vždy jen tak rychle, abyste zvládli zastavit na vzdálenost, na kterou vidíte. Do zatáček nebo úseků cest, do kterých není vidět, vjíždějte pomalu. Sjednejte si dobré pojištění odpovědnosti za škody, které může kůň způsobit. Pokud kůň škodu způsobí, nevykrucujte se, že si za to ostatní můžou sami. Nechoďte s koňmi na prostranství, která jsou sice veřejně přístupná, ale mají svůj účel, např. veřejné zahrady a parky, i když je tam úžasná zelená pastva. Zasahuje-li váš chov do veřejných prostranství nebo cest, při práci dobře zajistěte nejen koně, ale i ostatní zvířata, která chováte vedle koní, zejména psy. Pokud pracujete s koněm, těžko vám zůstane volná kapacita na usměrnění volně pobíhajícího psa nebo smečky psů.

Tento článek vznikl v návaznosti na reakce, které MČ obdržela v souvislosti s nárůstem počtu koní chovaných na území MČ. Cílem článku je vyzvat k ohleduplnosti jak chovatele koní k ostatním obyvatelům MČ, tak obyvatelé MČ k chovatelům koní. Pokud patříte k jedné nebo druhé skupině obyvatel a napadla vás nějaká další ohleduplnost, která nebyla zmíněna a o kterou byste chtěli požádat, napište do redakce. Vaše ohlasy zveřejníme.

[red]

Soutěž o povídku z prázdnin

Nedávno nám skončil čas prázdnin a možná i dovolených. Bylo by hezké vzpomenout si na naše zážitky a podělit se o ně i s ostatními formou povídky.

Proto Místní veřejná knihovna Praha–Suchdol vyhlašuje soutěž o nejhezčí povídku z prázdnin. Povídky budou rozděleny do tří kategorií:

1. Žáci I. stupně ZŠ
2. Žáci II. stupně ZŠ
3. Dospělí bez omezení věku



Vaše příspěvky zasílejte do 30. 11. 2021 na e-mailovou adresu: knihovna@praha-suchdol.cz.

Nezapomeňte u každé povídky uvést jméno, věk autora, e-mailovou adresu.

V prosinci 2021 proběhne vyhodnocení a tři nejhezčí povídky – jedna z každé kategorie – získají odměnu, kterou slavnostně předáme v suchdolské knihovně za účasti všech autorů. Jména vítězů zveřejníme v Suchdolských listech.

Já se s vámi podělím se svojí nesoutěžní povídkou Borůvky na následující straně. ~

Jiřina Klímová Krausová

Místní veřejná knihovna
Praha–Suchdol pořádá

v úterý 9. 11. 2021 od 18.00 hodin
v KC Půda

**ZÁBAVNÝ VEČER S HERCEM,
ZPĚVÁKEM, TEXTÁŘEM,
SKLADATELEM
VÁCLAVEM KOPTOU
A MODERÁTOREM
STANISLAVEM STEBILOU.**

Prosíme zájemce o rezervaci míst
v knihovně do konce října.



**POZVÁNKA NA
„SVĚTELKOVÝ PRŮVOD“**

Dorazí i letos sv. Martin na bílém koni?
Vezměte si lampióny a jiná světélka a společně
vyrazíme na průvod.

čtvrtek 11. listopadu 2021
sraz v 17 hodin v areálu MŠ
Gagarinova u pódia

Vstupenkou na průvod je jablíčko, mrkev nebo
tvrdý chléb pro koně sv. Martina.

Průvod vyrazí směrem k Brandejsovu statku,
kde bude doprovodný program,
vezměte si vhodnou obuv do bláta.

Těšíme se na setkání.

Aktivita Mateřského klubu Rybička jsou v roce 2021 zpodporeny Magistratem hlavního města
Prahy, Městskou částí Praha-Suchbát a Českým svazem šachů sedmého úste.



Řešení šachových úloh z čísla 2/2021.



Borůvky

Mám dovolenou. Probouzím se a mžourám do slunce, které přes koruny stromů nakukuje otevřeným oknem do mé ložnice na chatě u lesa. Ptáci se předhání, který lépe zatrylkuje, blankytně modrá obloha a omamně vonící les. Mrknu dolů na zem, kde poklidně a tvrdě spí v pelíšcích moje dvě psi kamarádky. Otylka, maličká dvanáctiletá sněhobílá psi holka s velkými kukadly a černě lemovanými oušky, trochu podobná čivavě. Druhá, větší rezavá dvouletá Lea, takové třeštidlo, vypadá jako jezevčík, jen nožky se jí výrazně protáhly, takže jezevčík na chůdách.

„Haló, holky, vstávat, půjdeme do lesa.“ Vyvolávám a běžím po schodech do kuchyně připravit snídani, ještě honem upéct kulačoučký tvarohový koláč s borůvkami a lesními jahodami.

Skáče do auta a vyrážíme směr borůvky. Cestou drncáme po hrbolaté cestě mezi poli, jedu na jedničku, jinak se nedá, auto Chytrolín kupodivu nemá hlásky typu – přeřaďte na eko, jedte uprostřed svého jízdniho pruhu. Po pěti kilometrech drkotání jsme na místě. Uprostřed lesa u velkého, krásného, zrekonstruovaného kamenného domu. Parkuji a jdeme hlouběji do lesa, kde roste plno modrých voňavých plodů. Všichni sbíráme, psi si vybírají ty nejobsypanější keřiky a také škubou do svých nenasytných tlamiček. Já do 2,5l bandičky.

Představuji si, jak si uvařím borůvkové knedlíky, upeču borůvkový koláč podle Olgy Scheinpflugové, udělám si borůvky se Salkem. Trhám, trhám a ani si nevšímnu zlověstných mraků. Je to tady, pár malých deštivých kapek. Mám zaplněno jen čtvrt nádoby. To nic není, za chvíli bude po přehánce. Ale déšť zesiluje, už se na nás valí proudy vody, vítr přidal na intenzitě. Stromy se s praskáním naklání sem a tam. Ještě před chvílíkou přívětivý les se stal strašidelným.

Velím: „Domů!“ A ženu se za vydatného deště zkratkou k autu. Promoklé na kůži letíme... Ale najednou les nepoznávám, aha, tedy doleva, ne, asi opačně. Nedokážu najít výchozí místo. Kličkujeme lesem, nevím, kde jsme. Leje. Potkáváme srnu, s údivem si nás prohlíží, psi na ni nereagují. Les tmavne. Prodiráme se houštím.

Psi začínají vrčít, jsme u obrovského vyvráceného stromu, pod kterým je velká díra. Zaznamenávám zvláštní pach. Zřejmě doupě lišky nebo jezevce. Honem pryč. Psi rvačka s mrzutým jezevcem by nemusela dopadnout dobře. Křížujeme les, nevím, kde jsme. Otylka začíná pokulhávat. Déšť trochu ustává. V dáli slyším, jak dřevorubci začínají opět kácet les. Uvědomuji si, že při sběru borůvek byl tento zvuk slyšet na opačné straně, než jsem zaparkovala. Rozhoduji se, že se vydáme za zvukem, jsou tam přeci lidé, snad nám pomůžou. Naděje na naši záchranu mě žene několik kilometrů k padajícím stromům. Hurá, už ho vidím. Urostlý chlapík řeže a řeže. „Haló, haló,“ volám. Neslyší. Haló, využívám přestávky, kdy si rovná záda. Otáčí se!

„Fuj babo, to jsem se lek.“ Přehlížím jeho lichotku a hlásím dobrý den, já jsem se ztratila. Chce se mi bulit. Popisuji situaci. Chasník bez sebe-menšího údivu. Nó, to jste si pěkně zašla, to je odsud asi osm kilometrů. Sledujte támhle ty duby a jděte tím směrem. Na jedné křižovatce doleva, na další doprava a jste tam. Tady dole je hlavní silnice. Jaká hlavní silnice, kam vede, špitám. Zpražil mě pohrdivým pohledem a bez odpovědi řeže dál. Odcházíme směrem k dubům. Už brečím, holky nechápou, proč se tak trmácíme. Za námi s praskotem umírají další stromy. Je mi smutno. Duby dávno zakryl vzrostlý les. Držím daný směr, jdeme rozblácenou lesní cestou, teď vlevo. Po dalších kilometrech se sbíhá několik cest, zničených těžkou technikou, vyvážející dřevo z lesa. Dávám se doprava. Opodál se kolem nás žene několik vyděšených divočáků, prchají před námi. Není divu, kalhoty mám zablácené až po kolena, z trička skapává voda. Otylka změnila bílou barvu na hnědou, Lea na dlouhých nohách je téměř bez poskvrny. Můj mobil i s vodítky dřímá v bezpečí auta. Musím se dostat z lesa ven, je mi už jedno kam. Na silnici bez vodítek je velký risk. Další kilometry, veverka si spokojeně hopká po stromech.

Konečně končí les a před námi vidím vesnici. Kolem je plno chmelnic, které se však v okolí chaty nevyskytují. Kde to jsme? Další čtyři kilometry a přicházíme k vesnickému hřbitovu.

Mšecký hřbitov. Tak tedy Mšec – víska asi 12 km od mé chaty. Liduprázdno. Vedle hřbitova je hasičská zbrojnice, okolo stojí rodinné domy. Sbíráám v sobě všechnu drzost a zvoním na zvonek u prvního domu. Za plotem běhají tři velcí hafani. To budou určitě hodní lidé, když dali domov třem čtyřnožcům, přemýšlím. Ze dveří vykukuje mladší žena. „Co potřebujete?“ Dobrý den, prosím vás, já jsem se ztratila. Nedůvěřivě si mě prohlíží, ale jde otevřít vrátka. Já byla na borůvkách a zabloudila jsem, sděluji. Při otevření vrátek a pohledu na mě a moje zdevastovaná psi kámošky reaguje slovy: „Vy ale vypadáte, no do lesa vás zpátky nepošlu. Zavolám hasiče. Pomohou vám. Jé, ale borůvek máte hodně.“ Dívám se nevěřicně do bandičky. Skutečně je plná až po okraj. V nachytné vodě plave na povrchu hrstka borůvek. Hasič je její manžel, dozvídám se a také to, že je 17.00 hodin. Bloudily jsme neuvěřitelných šest hodin. Po dvaceti minutách přijíždí hasič. Vystupuje z auta. Jé, paní Krausová, co tu děláte, dívá se. Je to ten člověk, který mi v loňském roce pokácel břízu naklánějící se na střechu chaty. Nikdo jiný si na tento zákrok netroufl. Zázrak. Nakládá mě i se psy a odváží k samotě, kde stojí moje auto. Cesta se však vydatným deštěm rozmáčela, navíc zde vytvořila hluboké koleje nákladní auta se dřevem. Jedu před vámi, snad to pojedeme. Auta kloužou v kolejích, bláto stříká až na střechu. Ještě kousek a budeme na silnici. Další překážka. Uprostřed stojí traktor s plně naloženým valníkem. Míky – hasič se snaží přemluvit traktoristu, zda by kousek popojel. Marně. Zastavuji, prosím. Dostává se mi odpovědi. „Kudy, ty krávo, jedeš?“ Neuhnul. Kloužu kolem traktoru, auto se naklání – předjela jsem.

Dorážíme na chatu. Míky neodmítá nabízenou kávu, slupne kousek koláče a pádí. Musí přece na očkování se psy. Zatápím v kachlové peci, koupu psy. Myji zablácené auto. Domů se vracíme za tmy. Chytrolín zase hlásí, doplňte kapalinu do ostriřkovačů, věnujte se řízení, jedte uprostřed svého jízdniho pruhu.

Život je tak krásný. ~

Jiřina Klímová Krausová

Rozhovor se Zuzanou Krumpholcovou, (staro)novou vedoucí suchdolské kultury

Co je nového na radnici a v suchdolské kultuře?

Během loňského roku se městské části podařilo i díky evropské dotaci vybudovat ze staré půdy radnice nové komunitní centrum, které jsme nazvali klasicky PŮDA.

Komunitní centrum Půda je od září 2021 organizační složkou městské části, kterou budu zastupovat jako vedoucí centra.

Z kulturní referentky jste se tedy stala vedoucí?

Ano, ale dál budu dělat i dosavadní kulturu pro městskou část (výstavy, svatby, vítání občánků, setkání s jubilanty, plesy, čarodějnice, posvícení, akce na komunitní zahradě apod.), připravovat propagaci a spolupracovat s místními spolky a organizacemi. Tato práce je časově náročná jak na přípravu, tak i na realizaci. Nezládla bych zodpovědně dělat administrativu kanceláře starosty a připravovat vše okolo kultury, tak jsem požádala vedení o posilu do kanceláře, abych se mohla věnovat oblasti, která je mi blízká a kterou už delší čas naplňuji.

Jaká bude náplň komunitního centra?

Půda by měla být hlavně pestrá, plná života a pro všechny. Předností centra je krásný multifunkční společenský sál, který na Suchdole chyběl a nyní umožní pořádání hudebních, tanečních, filmových či divadelních představení. Máme štěstí, že s námi spolupracují suchdolská producenti, filmaři, divadelníci, tanečníci, herci a muzikanti, které vezme pod svou náruč spolek Suchdol žije a se svým programem SLON na Půdě to pořádně roztroubí.

Klubovny nabízejí prostor pro sousedská setkávání, komunitně-



Zuzana Krumpholcová, vedoucí Komunitního centra Půda

-sociální práci, programy pro zdraví, vzdělávání, poradenství a volnočasové aktivity. V jedné z nich má program Mateřský klub Rybička, který dlouho působí na Suchdole a konečně má své prostory pro aktivity rodičů s nejmenšími dětmi. Také zde má detašované pracoviště Základní umělecká škola Jana Hanuše z Prahy 6 s hudební akademii pro děti a seniory. Vyučuji zde hru na klavír, flétnu, kytaru, harfu, violoncello, saxofon a další, takže tu bude pěkně veselo. Ráda bych do naší komunity začlenila i suchdolské cizince, chystám pro ně poradnu a programy. Nyní už spolupracujeme s místním španělským lektorem šachů. V nově vzniklém Šachovém klubu Praha-Suchdol se nyní trénuje

dvakrát týdně. Připravuji i program pro místní seniory, aby i oni měli nabídku aktivit v místě svého bydliště a cítili se zde dobře.

Co vás v nejbližší době čeká?

Stěhování! Musím probrat šuplíky a skříně, připravit předání administrativy nové pracovníci a připravit si „půdu“ pro svoji práci. Také je potřeba připravit a zabydlet nové prostory centra, připravit webové stránky, sociální média, rozvrh hodin a podzimní aktivity. Velmi děkuji vedení radnice, zejména panu starostovi, že akceptuje moje rozhodnutí opustit jeho kancelář a že mi s přípravou centra všichni kolegové pomáhají.

A co se týče kultury, těším se na výstavu akvarelů a háčkovaných plastik a od listopadu na výstavu soch ze dřeva a kamene. Pro milovníky vážné hudby jsme v říjnu připravili koncert věnovaný panu Václavu Hálkovi (čestnému občanu MČ) v režii Wandy Dobrovské. Také jsme otevřeli Tančírnu na Půdě – společenské taneční večery pod vedením profesionálních tanečniců Petry Kostovčikové a Edy Zubáka.

Nebudou chybět ani Adventní trhy, Suchdolský betlém a lednové plesy.

Těším se na novou roli, věřím, že rok pauzy všem stačil a že se kultura opět dostane zpět k lidem.

Jsem připravena rozdat své srdce pro Suchdol. Přijďte se podívat, najdete mě na PŮDĚ ve 4. podlaží suchdolské radnice. ~

[red]



komunitní centrum

www.kc-puda.cz

Co chystá SLON?

Vloni začátkem září představil spolek Suchdol žije první Festival SLON, Suchdolská Letní Otevřená Náruč.

Ptáme se **Adriany Skálové, spoluzakladatelky a duše festivalu, jaký byl loňský festival a co má v plánu letos?**

Vloni přišel Slon po špičkách, netušil, jak jeho plány dopadnou, ostýchal se, váhal, nikdo o něm ještě nic nevěděl. Je ale pašák statečný a odvedl dobrou práci, pod jeho ušisky bylo lidem dobře. Letos v červnu se Slon zase objevil, spojil lidi po dlouhém covidovém odloučení, skromně, jemně, vesele. V sobotu 4. září 2021 jsme ho opět přivítali na komunitní zahradě, byl tu pro dospělé i pro děti, pro své příznivce i pro ty, kdo ho ještě neznají a chtěli se s ním seznámit.

Kromě festivalu na komunitní zahradě připravujete se spolkem Suchdol žije také kulturní akce v KC Půda. V květnu jste pořádali promítání dokumentárního filmu Stopy krajiny a debatu s výtvarníkem Janem Jedličkou. Na jaké publikum se chcete zaměřit především a jaký program připravujete?

Slon je na výběr programu hodně náročný. To, co nabízí a za čím si stojí na svých pevných nohou, musí být autentické a pravdivé. Rád by přilákal váhavé i zvědavé. Chce si razit svou osobitou cestu setkávání, sdružování, poznávání se navzájem a nabídnout filmy, divadelní představení, přednášky, koncerty, dílny, debaty i kurzy.

Letos v červnu jste obnovili tradici a připojili se k Noci kostelů. Můžete popsat, jak setkání u kaple vypadalo?

Okolí kaple sv. Václava je tak krásné místo, že stačí jen málo, a Slon to ví. Letos nám v kotli uvařil svou oblíbenou polévku, minestrone, a přilákal hlavně ty, kteří mají zájem o historii Suchdola. Povídání o místě, o tom, co se v kapli a při stavbě nového hřbitova v poslední době objevilo, společná procházka po Kozích hřbetech, živý zájem a skvělá spolupráce s radnicí a hasiči – to všechno přesvědčilo Slona, aby v této tradici pokračoval.



Můžete prozradit, kdo je Slon?

Dlouhověký chobotnatec, který v sobě skrývá mnoho dějů a tajů nejen Suchdola a Sedlce. Vidí daleko, slyší, kde se co šustne. Pod jeho širokou záštitou pracují lidé, kterým nejsou lhostejní ani sousedé, ani jejich bezprostřední okolí a kteří chtějí dělat něco pro to, aby se nám tu žilo hezky, soudržně,

vesele. Jmenovitě: Matěj, Adriana, Lucka, Šárka, Jitka a mnoho dalších. Náruč v názvu Slona je skutečně otevřená a je vítán každý, kdo by se chtěl našeho konání zúčastnit.

Fotogalerie z akcí najdete na stránce www.festivalslon.cz. ~

[red]

TriangulUM Suchdol – mezinárodní umělecký tým na Suchdole

V pondělí 9. srpna navštívila Suchdol skupina kurátorů, koordinátorů, a především umělců různého věku, národnosti i profesí. Jednalo se o rakouskou uměleckou skupinu TransParadiso, pražského umělce Vladimíra Turnera, kurátorky z Galerie hlavního města Prahy a tým produkčních z mezioborové platformy Neolokator, zaměřené na krajinný urbanismus. Všechny přítomné spojoval zájem o veřejný prostor, umění, a zejména společné zadání týkající se možností podpory rozvoje veřejného prostoru Suchdola.

Záměrem celodenní akce bylo seznámit se s městskou částí Praha-Suchdol včetně kampusu České zemědělské univerzity a zároveň získat základní vhled do občanského, komunitního i studentského života na Suchdole. Setkání začalo snídaní na střeše Fakulty životního prostředí České zemědělské univerzity a pokračovalo prohlídkou ateliérů fakulty i velké části univerzitního kampusu. Poté si návštěva prohlédla Brandejsův statek, komunitní zahradu i nové Komunitní centrum Půda a seznámila se se zástupci městské části i suchdolských občanských iniciativ. Setkání se stalo symbolickým zahájením suchdolské kapitoly projektu pro podporu a iniciaci umění na periferiích Prahy s názvem TriangulUM, na kterém bude nejméně do konce letošního roku spolupracovat tým Galerie hlavního města Prahy s Českou zemědělskou univerzitou a městskou částí Praha-Suchdol.

Umělecké projekty, které mají ze spolupráce vzejít, jsou primárně zamýšleny jako sociální intervence, což znamená, že jejich výstupem nemusí být nutně socha či instalace v prostoru – i když je pravděpodobné, že nějaké nakonec vzniknou. Zvažovaný typ umění je spíše tvůrčím participativním procesem, který má potenciál přinést, při zapojení občanů, pozitivní proměnu do určité nefunkční urbánní situace. Může tak například oživit zanedbanou lokalitu nebo přitáhnout pozornost k místu, které má potenciál stát se novým centrem dění. Vedlejší přínosem této umělecké práce může být také například návrh architektonických či designových úprav, zlepšujících prožitek z pobývání na určitém veřejném prostranství.

Od začátku října se suchdolská veřejnost začala setkávat s výstupy z projektu Vladimíra Turnera, který už delší dobu zkoumá, jakou roli hrál v životě suchdolských obyvatel Brandejsův statek, a jak je tomu, nebo by mohlo být, dnes. V zájmu svého „výzkumu“ uskuteční v místě – konkrétně v kočárovně Brandejsova statku – během letošního podzimu několik veřejných tvůrčích setkání a dílen. Tématem druhého uměleckého týmu, skupiny TransParadiso, je hledání komunikačních strategií, které umožní lépe propojit univerzitní kampus ČZU a městskou část Praha-Suchdol. Skupinu TransParadiso tvoří manželská dvojice – umělkyně Barbara Holub a architekt Paul Rajakovics, oba renomovaní vídeňští pedagogové

a umělci. Už od raných devadesátých let se zajímají o možnosti sdílení veřejných témat a usilují o zlepšení veřejného prostoru, jeho funkci i vzhledu. V uplynulých třiceti letech působili v řadě evropských měst zejména v Rakousku a Německu. Činnost skupiny na Suchdole byla zahájena s příchodem studentů na počátku října a bude pokračovat v průběhu akademického roku.

Zmínění umělci byli osloveni a vybráni týmem a komisí projektu Umění pro město Galerie hlavního města Prahy, která je také investorem a organizátorem projektu TriangulUM. Hlavním cílem programu Umění pro město je podpora vzniku trvalých i dočasných uměleckých děl a péče o veřejný prostor Prahy i v širším pojetí. ~

[red]



Přivítali jsme nové občánky městské části

S příchodem podzimu tradičně pořádáme slavnostní vítání našich nejmenších občánků. V sobotu 2. října 2021 jsme přivítali 6 holčiček a 3 chlapeč-ky. Setkání proběhlo ve velkém sále komunitního centra Půda, který je prostorný a dobře větratelný. K prvnímu přivítání jim zazpívali a zarecitovali o pár let starší předškoláci z oddělení Medvěďů z mateřské školy Gagarinova pod vedením paní učitelky Jaroslavy Bělotové. Moc se jim to povedlo. Následovala gratulace od pana starosty a zapsání do pamětní knihy. Rodiče si na památku odnesli knížku „Rozpustilé říkanky, které nejsou z čítanky“, které vydal Pavel Beneš s ilustracemi suchdolského učitele Radovana Papeže.

Přejeme suchdolských občánkům mnoho štěstí a zdraví a hlavně mnoho radosti se svými rodiči a sourozenci.

Na další nově narozené občánky se budeme těšit na jaře. Na vítání je nutné, aby se nám rodiče sami přihlásili. Sledujte aktuální informace na webu městské části a Suchdolskou mozaiku. ~

[red]



Něco z KLASu – klubu aktivního stáří

Pomaloučku a doslova polehoučku se začínáme vracet do takřka „normálních kolejí“. Tak je to i s námi důchodci

nebo chcete-li seniory – to zní lépe. Naše první setkání se konalo v úterý 14. září, kdy pro nás připravil tým prevence Policie ČR zajímavou před-

nášku SENIOR V SÍTI. Naše druhé zářijové setkání byl celodenní výlet do Vamberka, kde jsme navštívili muzeum kraje a na vlastní oči viděli krajčářku v pilné práci a uvědomili jsme si, že šikovné české ruce se nikdy neztratí. Po prohlídce muzea a dobrém obědě jsme dojeli na krásný sgrafitový zámek do Doudleb nad Orlicí, kde na nás čekal vřelý majitel a sympatická průvodkyně. Prohlídka byla moc hezká a dozvěděli jsme se i něco navíc. Výlety máme moc rádi a ještě snad před Vánoci jeden uspořádáme. Jsme rádi, že žijeme na Suchdole, a jsme vděční za vše, co pro nás úřad městské části dělá.

Ještě jednou díky za seniorky a seniory nejen z KLASu. ~

Inka Slabá



MEZINÁRODNÍ FESTIVAL POPULÁRNĚ-VĚDECKÝCH FILMŮ NA SUCHDOLE!

KAMPUS ČZU / EDISON FILMHUB / KINO PŘÍTOMNOST
18.10. ————— 22. 10. 2021

Přijďte zažít mimořádnou událost **Prague Science Film Fest** do zmodernizované auly České zemědělské univerzity v Praze. Festival probíhá na ČZU každoročně již od roku 2011. Letos se koná od **pondělí 18. října do pátku 22. října 2021** poprvé s novým názvem, a to nejen v areálu ČZU v Suchdole, ale i v centru Prahy – v kinech **Edison Filmhub** (Praha 1) a **Přítomnost** (Praha 3).

Prague Science Film Fest pořádají Česká zemědělská univerzita v Praze a Univerzita Palackého v Olomouci.

Podrobné informace včetně programu naleznete na www.psff.cz

Vila Domu dětí a mládeže Suchdol se v roce 2022 změní k nepoznání

DDM Praha-Suchdol čeká ve školním roce 2021/22 rozsáhlá rekonstrukce hlavní budovy v Rohové ulici. Během posledních let se vzhled DDM nijak zvlášť neměnil, ale i zde jsou potřeba inovace stávajících prostor, kde se každý školní rok realizují pravidelné kroužky a akce pro děti.

Na konci září letošního roku se začaly uskutečňovat první kroky k vzniku moderního a reprezentativního centra pro volnočasové aktivity.

Veškeré aktivity pro děti, mládež i dospělí budou nadále probíhat v režimu, na který je veřejnost zvyklá, tudíž činnost nebude pozastavena, pouze částečně omezena s ohledem na dostupnost vhodných prostor, do kterých se nám podaří jednotlivé zájmové kroužky přesunout.

Vhodné alternativní prostory pro přesun a realizaci co největšího počtu zájmových kroužků a zároveň pro zajištění plynulého chodu celého DDM a jeho zázemí se nám podařilo získat díky podání pomocné ruky hned několika subjektů.

Česká zemědělská univerzita v Praze byla ihned po oslovení vedení, v čele s panem rektorem prof. Ing. Petrem Skleničkou, CSc. a panem kvestorem Ing. Jakubem Kleindienstem, pomoci nakloněna. Došlo tedy k navázání velmi příjemné spolupráce, kterou bychom rádi do budoucna rozšířili i o něco víc, než je poskytnutí prostor v průběhu rekonstrukce.

Základní škola Mikoláše Alše, v čele s paní ředitelkou Mgr. Alexandrou Kejharovou, nám rovněž od samého počátku vychází vstříc, a i přes neustále narůstající počet žáků, a tedy i nároků na prostory, část zájmových kroužků na ZŠ probíhá.

V neposlední řadě patří velké poděkování MČ Praha-Suchdol, v čele s panem starostou Ing. Petrem Hejlem, která díky velmi dobře nastavené spolupráci s DDM dopomáhá k vytváření vhodných podmínek pro trávení volného času dětí na území naší MČ.

Díky všem těmto subjektům se nám podařilo získat prostory vhodné pro realizaci kroužků, prostory vhodné pro administrativní část Domu dětí a mládeže, skladovací prostory a zároveň finanční prostředky pro úpravu klubu DDM ve Stehlíkové ulici.

A jaké změny vlastně můžete očekávat? V hlavní budově proběhnou kompletní úpravy interiéru všech místností, dojde k rozšíření sociálního zázemí, dále bude rozšířena keramická dílna a výtvarný ateliér. Po dokončení rekonstrukce hlavní budovy bude též revitalizována zahrada DDM, díky čemuž dojde

k rozšíření možností pro realizaci nejrůznějších aktivit, jako je pořádání akcí pro širokou veřejnost a pobyt dětí venku v průběhu příměstských táborů.

Rekonstrukce DDM bude realizována z fondů hl. m. Prahy. ~

Anna Ellen Kučerová
Bc. Alena Vlková



Jaro a léto v Rybičce

Jaro a začátek léta jsme v Rybičce strávili zčásti v on-line přenosu a, pokud to již protiepidemická opatření dovolila, tak i při akcích „naživo“.

Však už jsme všichni potřebovali vyběhnout ven, vidět se tváří v tvář a sdílet se bez jakýchkoli technických zařízení! Jsme rádi, že jsme dětem a jejich maminkám mohli zpříjemnit dopolední chvíle společným setkáním na obrazovce. On-line vysílání Rybičky proběhlo od začátku ledna do 30. června 2021 66krát! Vysílali jsme i Zážitkové pátky on-line, a to v tomto období 21krát! Na sportovních akcích venku jsme se sešli pětkrát. V on-line přenosu jsme na jaře vysílali setkání s paní logopedkou, Den dětí 1. 6., Kurz první pomoci, na který se přihlásilo 34 účastníků, povídání s koučkou M. Pokornou, workshop Skládání čajových sáčků, výtvarnou dílnu pro děti Malovaná pohádka a Pohádkové dopoledne. Také jsme vyhlásili a realizovali projekt Výměna pytlíkových aktivit pro děti, kterého se zúčastnilo 12 rodin s malými dětmi a jeho výsledkem bylo 12 krásných vlastnoručně vyrobených her, které si účastníci vyměnili. 30. dubna jsme se vydali na Čarodějnický víceboj – stopovačku po Suchdole, plnou veselých úkolů. 28. května se Rybička zúčastnila Májových trhů neziskových organizací, aby tam předvedla, co maminky z Rybičky umí vyrobit. Na trzích nás podpořily svými výrobky i maminky, které po mateřské dovolené začaly podnikat. 18. května jsme se společně vypravili do Národního zemědělského muzea, které mělo po dlouhém období zavřených expozic Den otevřených dveří. Dětem se líbily hlavně traktory a traktúrky v přízemí muzea, maminkám úžasný výhled na Prahu ze střechy NZM. 18. června jsme se sešli s dětmi a rodiči na hřišti Na Rybářce na tradičních Závoděch na odrážedlech. V krásném slunečném počasí jsme závodili v jízdě na kolech, odrážedlech a koloběžkách, soutěžili jsme v házení na terč, ve skákání v pytlích a v lezení do výšky. Odměnou byly dětem diplomy a dárčky. Letní prázdninové období přineslo oblíbený Týden zážitků s výletem do zábavního parku Mirakulum v Milovicích. Týdne zážitků ve dnech 19. až 23. července

se zúčastnilo 11 rodin s 20 dětmi ve věku 1 až 7 let. Tématem byla Kouzla z klobouku kouzelníka Hadraby. Každý den jsme společně sportovali, zpívali, sledovali pohádku a hlavně zkusili triky a kouzla. Na procházkách venku jsme pozorovali přírodu. Navštívili jsme společně zvířata v pokusné stáji České zemědělské univerzity v Praze–Suchdole, Muzeum fantastických iluzí v Praze 1, Středočeské muzeum v Rostokách u Prahy a přírodní park na břehu Rokytky v Praze 9. Pátečního výletu do Mirakula se zúčastnily kromě rodin z Rybičky i další suchdolské rodiny. Mirakulum je krásné místo, plné

zábavy a relaxace. Každý rok připraví nějakou novinku – letos to byla multifunkční farma. Jezdíme tam rádi. Konec prázdnin přinesl Loučení s létem na Komunitní zahradě. A už jsme se všichni těšili do Rybičky, která se od 6. září 2021 schází na suchdolské Půdě na radnici. Aktuální program dopoledních a odpoledních aktivit v MK Rybička najdete na www.klubrybicka.cz, v Suchdolské Mozaice a na informačních deskách. Těšíme se na vás! ~

Text a foto koordinátorka
MK Rybička
Jitka Michalcová



Co mě naučil čaj?

Tento článek píšu v době letních prázdnin, takže se nelze ubránit tomu, abych se neohlédl za minulým školním rokem 2020/2021.

Mohli bychom jej nazvat rokem „koronavirovým“. Přestože životy nás všech tato nemoc ovlivnila, tak se za loňským rokem ohlédnou z optimistické perspektivy.

S radostí musím konstatovat, že opatření se nás dotkla minimálně. Nejhorší období byl březen a část dubna, kdy musela být mateřská škola zcela uzavřena. Zbylá období jsme již mohli fungovat. Naštěstí i povinnost nošení „roušek“ byla jen dočasná a pak byla zrušena.

Přestože na většinu z nás doléhá napětí z nejistoty vývoje pandemické situace, na vztazích mezi zaměstnanci a rodiči nebylo výrazně znát. Přes několik obláček vyjasňování názorů a postojů při výchově dětí proběhl rok v naprosté většině ve znamení příjemných, nekonfliktních a vzájemně vstřícných vztahů. Nesou se v duchu talmudského motta, které mám na úvodní stránce svého diáře: „Neodsuzuj druhého člověka, dokud nejsi na jeho místě“. Dovolím si napsat, že vztahy fungují na základě vzájemné lásky a vzájemné tolerance. Vždy znovu a znovu si uvědomuji, když řešíme nějaký vztahový problém, jak nutné je projevat úctu a respekt k druhému člověku. Musím si znovu uvědomit, že nemám patent na absolutní pravdu, ale mám jen názor, postoj. A ten vychází pouze z částečné znalosti problému, protože já neznám pohled a prožitky z druhé strany. Kdežto pravda je svrchovaný pohled shůry, se znalostí všech úhlů pohledu, a tato možnost se nám lidem většinou nedostává. Proto musím být laskavý a vědom si své vlastní nedostatečnosti, dávám si velký pozor zaměňovat svůj názor za obecnou pravdu.

Miluji čaje a většinou jich mám po ruce okolo třiceti druhů, abych je pil dle nálady. Na počátku jsem si myslel, že existuje černý a zelený. Dnes si užívám nekonečnou rozmanitost chutí, vůní a barev tohoto nápoje. Ke skutečnému rozpoznání jemných odstínů příchutí jsem se musel „propít“ stovkami druhů mnoho let. Dnes bych se již nikdy nehádal o čaj, protože vím, že o něm

vím mnohem méně, než jsem si před dvaceti lety myslel. Tehdy jsem byl přesvědčen, že o čaji vím vše. Dnes vím, že stojím na okraji obrovského moře znalostí o tomto zázračném nápoji, proto raději víc mlčím, než mluvím.

CO JE NOVÉHO VE ŠKOLCE ZA POSLEDNÍ ŠKOLNÍ ROK?

Pravdou je, že ne všechny plány se vydařily. Nemohli jsme uskutečnit plavecký výcvik pro předškoláky, nepodařilo se nám vyjet na školku v přírodě a mnoho plánovaných akcí a výletů jsme museli zrušit. Nicméně jako bytostný optimista se raduji z toho, co se nám vyvedlo a co jsme mohli prožít s našimi dětičkami.

Čím dále častěji paní učitelky využívají naši multifunkční dílnu, kam chodí s dětmi do kuchyňky vařit či péct různé dobroty. Vyráběli jsme zde z hlíny keramické výrobky a vypalovali je v keramické peci. Dále jsme využívali elektronický mikroskop a pozorovali např. muší křídlo či vlas. Jako doplnění probíraného tématu jsme si promítali projektorem na filmové plátno různé filmy. Na školních záhonech děti na jaře zkusily vypěstovat různé plodiny. Řada tříd stihla na podzim a v pozdním jaru několik výletů, do zoo, na zámek či do přírody. V předškolních třídách se nám dařilo udržet usku-tečňování celoročního projektu Malá technická univerzita, v jejímž rámci se děti seznamují s prací technika, inženýra, vodo hospodáře, stavitele věží, mostů a měst. Dále se hravou formou bez počítače seznamují s digitálními technologiemi.

Při obnově technického stavu školky jsme dělali řadu renovací, které jsou očím vnějšího pozorovatele ukryté, jako byla obnova jednoho z bojlerů, renovace vodoměrné soustavy, výměna a renovace hlavního plynového uzávěru, nový koberec ve třídě Pejšků, nové monitory na domovní telefony ve dvou třídách. Z těch viditelných bylo zpevnění kopce pod hradem s lanovkou dovezením nové hlíny, betonováním a položením umělého povrchu. Na první pohled nevýrazná změna stála

přes 200.000 Kč. Z těch menších změn to byla koupě a následná instalace domečku pro děti a čerpací stanice na dopravní hřiště, to vše za bezmála 50.000 Kč.

ZÁPISY DO MATEŘSKÉ ŠKOLY

Děti, které rodiče chtějí zapsat do mateřské školy, obecně poslední roky ubývá. Z těchto důvodů se nám daří přijímat všechny děti, které přijdou k zápisu. Dokonce můžeme volná místa nabídnout i dětem z jiných obcí z okolí Suchdola. V letošním školním roce máme dvě zcela naplněné třídy předškoláků, tedy dětí 5-6letých, a čtyři třídy dětí ve věku 3-5 let. Dohromady máme ve školce stále 156 dětí.

KONEC LOŇSKÉHO ŠKOLNÍHO ROKU A PRÁZDNINOVÝ PROVOZ

Na konci minulého školního roku se psychická únava z neustálých změn projevovala na dětech, učitelkách i rodičích. Přesto závěr proběhl v obecně pohodě a příjemné harmonii. Velkou odměnou pro nás učitele bylo velké množství dárečků a někdy větších darů od rodičů, kterými nás zahrnuli. Vedle toho to byla řada pochval a poděkování, což je pro nás největší odměna a motivace.

Zdálo se, že rodiče budou hladoví po tom, aby přihlásili své děti na prázdninový provoz, případně na následný příměstský tábor. V obou případech jsem jako prorok či moderní prognostik zcela selhal. Na prázdninový provoz se přihlásila sotva necelá třetina z celkového počtu dětí, tedy přibližně 45 dětí. Nakonec fyzicky docházelo o asi 10 dětí méně. Podobně příměstský tábor jeden týden provozu zcela zrušil pro nedostatek dětí.

Snad to vše je pouze doznávající krizí posledního roku a půl, kdy stále sledujeme vývoj nemoci, která rozbíjí a ničí naše plány a touhy. Proto bych chtěl pohlédnout do budoucnosti s myšlenkou českého filozofa Tomáše Halíka: „Člověk se nemusí bát žádné krize; měl by se obávat jen toho, aby ho v krizi neoslepilo zoufalství, ztráta naděje.“ ~

Stanislav Zelený

Každá mince má 3 strany

Ano vím. Všichni známe toto přísloví jako Každá mince má dvě strany. Právě na tomto „starém“ přísloví bych (v souvislosti se současnou celosvětovou situací) ráda poukázala na to, že právě duální (polaritní, černo-bílý) způsob myšlení (buď/anebo) je pro jednotlivce i společnost velkou přítěží.

My všichni dobře rozumíme pojem dobro a zlo, rub a líc, světlo a tma, zdraví a nemoc, neboť nás tisíciletí ovládá prastarý myšlenkový vzorec, kdy danou skutečnost vidíme jen z úhlu svého pohledu, svých zkušeností, svého individuálního vnímání a svých (či skupinových) zájmů a výhod. A podle toho, jak ze svého úhlu pohledu situaci vnímáme, tak i jednáme. V pradávnych dobách byl tento přístup posuzování reality důležitou zkušeností, kdy se lidská bytost učila na tom, co bylo špatné poznat, rozlišovat a vážit si toho, co je dobré, co je pro ni přínosné.

Základní energií dualitního vnímání je strach. Strach ovlivňuje každou oblast lidského života a zastrašování se stalo denní součástí žití skoro všech lidí na Zemi. Nemusím jistě připomínat praktiky všech totalitních režimů, jejichž moc a síla byla a je postavena jen a pouze na této emoci.

Strach ovládá většinu lidstva i kvůli virové pandemii. První rok to byl pochopitelný strach z nepoznaného. Ale postupem času jsme nevídaného vetřelce více poznali a naučili se najít (alespoň základní) ochranu. Média nás dlouhé měsíce bombardují informacemi, kolik lidí zemřelo, kolik se nakazilo a co strašného nás v nejbližší době čeká. Politiky a (některými) odborníky

prezentované katastrofické scénáře naplňují mysl lidí obavou z budoucnosti.

Ale v celém tomto marasmu se bohužel zapomíná na jednu důležitou zákonitost – čemu věnuješ pozornost, to roste. Když sadař věnuje pozornost a péči svému ovocnému sadu, může se každý podzim radovat ze sladkých plodů své všestranné aktivity.

Co myslíte, že vyroste na naší zahrádce (v naší mysli a v těle), když místo radosti, zpěvu a sportování celá naše bytost dlouhé měsíce vnímala a cítila strach? Jeden nejhlasitější názor říká, že abychom naši zahradu ochránili před škůdci, musíme využít a podstoupit zaručený (před nedávnem vyvinutý) lék. A k této jediné, politiky a (některými) odborníky uznané medicíně (na které farmaceutické společnosti vydělají triliony korun) dostaneme i různé výhody – na zahrádce nemusíme pracovat každý den, můžeme si vzít placenou dovolenou, můžeme bez omezení navštěvovat i jiné zahrady a dokonce budeme dostávat i nějaké dárečky – třeba nové boty, abychom se svobodně a pohodlně mohli procházet po tom širém světě.

A co ti, kteří se se škůdcem ve své zahradě potkali tváří v tvář? Co museli se škůdcem svést náročný a někdy i vyčerpávající souboj, který vyhráli a jejichž zahrada (tělo) ví, jaký lék použila a jak se přístě (pokud škůdce zahra-

du vůbec navštíví) může a bude škůdci bránit. Kdepak. Žádné volno, žádné dárečky, žádné procházky. Co na tom, že už znají a mají proti-látky, zbraně proti škůdci? Budete doma sedět, aby ti, co už s výhodami obdrželi jedinou medicínu, která je (jak slibují politici a někteří odborníci) před škůdcem zaručeně ochrání, byli před vámi – vítězi v přímém souboji – ochránění.

Buď/anebo. Černá a bílá. Dobro a zlo. Dvě strany mince. A kde je ta třetí strana? Když minci postavíte na její okraj, který je středem. Podíváte se na její obě strany z nadhledu. A jasně uvidíte, že to není ta nebo ta strana, ale ta i ta.

Takový musí být (dříve či později) nový převládající myšlenkový vzorec, koncept, program lidstva, nová cesta, na kterou se lidstvo musí vydat, chce-li přežít. Staré polaritní, proti-kladné pořádky podporované strachem postupně ztratí svoji sílu. A pak zmizí posuzování a odsuzování, tedy strach z toho, že můj úhel pohledu, ten jeden jediný lék, ta jedna jediná pravda nevyhraje. A když zmizí strach, co je na té druhé straně? Láska.

P.S. Znáte přísloví S láska-vostí nejdál dojdeš? ~

Jaroslava Barková Hešíková,
MŠ K Roztokům

INZERCE

**V SUCHDOLSKÝCH
LISTECH MŮŽE BÝT
I VÁŠ INZERÁT**

Přijem inzerce: tel. 222 361 419

redakce@praha-suchdol.cz



MAKRONKY • DORTY • DEZERTY

V naší cukrářské výrobě pro Vás připravujeme domácí makronky, dorty a dezerty, u kterých si zakládáme na kvalitních surovinách a jejich zpracování.

777 763 625

www.filomeniny.cz

Luštění a hry se soutěží

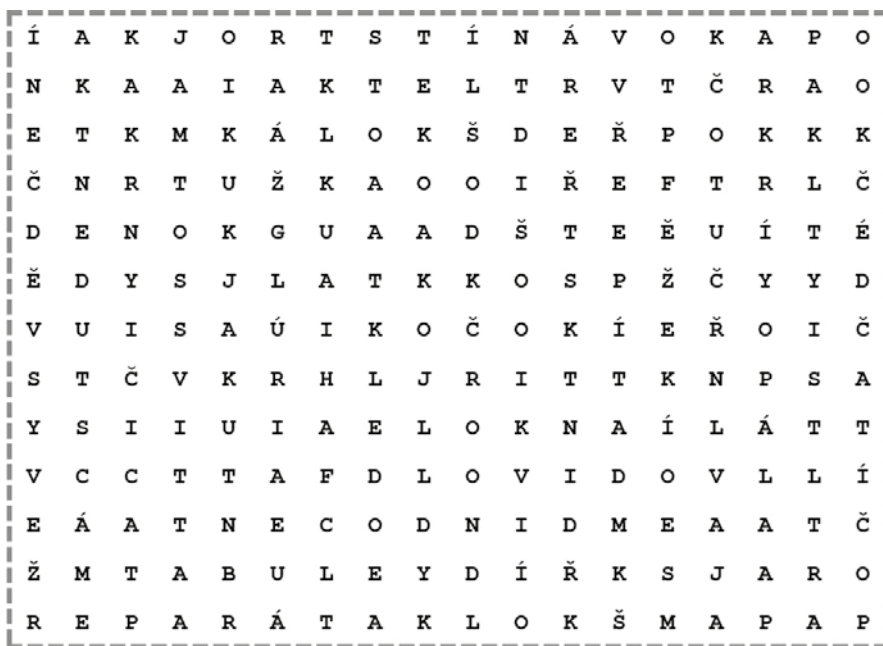
Vážení příznivci rubriky Pro chytré hlavy, jsme rádi, že jste se zapojili do šachové hry o ceny a posílali nám svá řešení soutěžní úlohy. Ze všech odpovědí jsme vybrali hned čtyři výherce, kteří si mezi sebe rozdělí 500 Kč do obchodů v Praze-Suchdole a Sedlci. Jsou jimi Jiří Erban, Jiří Fišer, Jiří Hanika a Miroslav Cihlář. Naši úspěšní řešitelé odhalili sekvenci správných tahů Rf8, rxf8, Qh8+, kf7, Pxf8=Q+, kde bílý následně zvítězí s výraznou materiální převahou (grafické řešení najdete v sekci řešení šachových úloh).

Ve třetím letošním čísle jsme pro vás připravili osmisměrku, dvě šachové úlohy různé obtížnosti pro zábavu a také jednu úlohu soutěžní. Na vaše odpovědi se budeme opět těšit na e-mailu: sachy.prahasuchdol@gmail.com, a to nejpozději do 14. 11. do 17 hodin. Nejúspěšnější řešitel(é) od nás obdrží poukázku v celkové hodnotě 500 Kč do lokálních obchodů nebo restaurací.

Do osmisměrky se školní tematikou jsme tentokrát ukryli závěr citátu Jana Amose Komenského: „**Kořeny vzdělání jsou trpké, ale plody sladké. Ale přece bychom měli uvážit, zda by se nedaly...**“

Přejeme vám příjemnou zábavu při luštění!
Kateřina Dušková a Félix Galán Fernández

ATLAS, ČTVRTLETKA,
ČTYŘKA, DÉČKO, DIPLOM,
DOCENT, DOŠLÍ, DVOJKA,
FIKSY, GUMA, JARO, JEDNIČ-
KA, KLÍČE, KOŠ, KRUŽÍTKO,
KŘÍDY, LAVICE, MAPA, MATU-
RITA, MIKROTUŽKA, OPAKO-
VÁNÍ, PENÁL, PĚTKA, POČÍ-
TAČ, PRAVÍTKO, PROFESOR,
PŘEDŠKOLÁK, REPARÁT,
SEŠIT, STÍN, STUDENTKA,
ŠKOLA, ŠKOLKA, TABULE,
TISK, TROJKA, TROJÚHEL-
NÍK, TUŽKA, UČITEL,
VYSVĚDČENÍ, ŽÁCI



Zadání šachové úlohy. Řešení úlohy z minulého čísla naleznete na straně 20.



Bílý vyhraje: mat prvním tahem



Bílý získá materiální výhodu



Soutěžní úloha: černý vyhraje

3000
PÁRŮ
LYŽÍ

SKI ADAM®

FULL
SERVICE

WINTERSTEIGER

MONTANA SWISS
sport

NEKUPUJTE LYŽE!!!

VYPŮJČTE SI JE NA CELOU SEZÓNU!!!

VRACÍTE AŽ 30. 4. 2022

POZOR!
ZAČÍNÁME
19. 10. 2021

Cena platí při zapůjčení od 19. 10. do 14.11. 2021

VRACÍTE AŽ
30. 4. 2022

VYBAVENÍ	DĚTSKÉ LYŽE 70 – 100 cm	DĚTSKÉ LYŽE 110 – 130 cm	DOSPĚLÉ LYŽE A SNOWBOARD	BĚŽKY
KOMPLETNÍ SET*	750,-	1090,-	1250,-	1250,-
SAMOSTATNÉ LYŽE	600,-	900,-	1000,-	1150,-
HELMA NEBO VAK	100,-	100,-	100,-	–

Cena platí při zapůjčení od 16.11. do 12.12. 2021

VRACÍTE AŽ
30. 4. 2022

VYBAVENÍ	DĚTSKÉ LYŽE 70 – 100 cm	DĚTSKÉ LYŽE 110 – 130 cm	DOSPĚLÉ LYŽE A SNOWBOARD	BĚŽKY
KOMPLETNÍ SET*	750,-	1290,-	1490,-	1490,-
SAMOSTATNÉ LYŽE	600,-	1200,-	1300,-	1350,-
HELMA NEBO VAK	100,-	100,-	100,-	–

Cena platí při zapůjčení od 14.12. do 31.12. 2021

VRACÍTE AŽ
30. 4. 2022

VYBAVENÍ	DĚTSKÉ LYŽE 70 – 100 cm	DĚTSKÉ LYŽE 110 – 130 cm	DOSPĚLÉ LYŽE A SNOWBOARD	BĚŽKY
KOMPLETNÍ SET*	750,-	1490,-	1899,-	1899,-
SAMOSTATNÉ LYŽE	600,-	1400,-	1750,-	1750,-
HELMA NEBO VAK	100,-	100,-	100,-	–

Ke každé soupravě dostáváte automaticky potvrzení o seřízení lyžařského vázání ZDARMA.

Internacionální 1231/8, Praha 6 165 00, Tel.: 775 085 151, 777 851 531 - obchod a půjčovna
Email: SERVIS@CYKLOADAM.CZ, WWW.SKIADAM.CZ

REKLAMNÍ PŘEDMĚTY HOROMĚŘICE



NOVINKA! 3D POTISK PŘEDMĚTŮ

Široká nabídka reklamního sortimentu a textilu.
Produkty vyrobené na míru.

- tamponový tisk
- plošný a rotační sítotisk, sublimace
- vypalovaný obtisk na sklo a keramiku, pískování
- výšivky, nášivky, textilní aplikace
- gravírování laserem do kovu, dřeva
- samolepky, tiskopisy, bloky, atd.

SUVENYRY.COM
REKLAMNÍ PŘEDMĚTY

Vzorkovna: Suchdolská 1028, 252 62 Horoměřice, tel.: +420 733 316 131, www.suvenyry.com

VÁNOČNÍ STROMKY NEJVĚTŠÍ VÝBĚR V PRAZE A OKOLÍ

Přímo od pěstitele

Velký výběr stromků

24. 11. – 24. 12. 2021 včetně víkendů

denně 7–18 hod

Rýznerova 3/24

ÚNĚTICE

f Baobab Vánoční stromky
www.baobab.cz

BAOBAB – péče o zeleň s.r.o.
Tel.: 224 319 917
stromky@baobab.cz



PANFLEX

O DVA KROKY DÁL

Operátora / Operátorku do výroby tiskových forem

Minimální kvalifikační požadavky:

- ▶ učební obor
- ▶ základní znalost práce s počítačem



Operátora / Operátorku DTP studia - Grafika

Minimální kvalifikační požadavky:

- ▶ zkušenost s prací na platformě Mac
- ▶ znalost Photoshopu a Illustratoru



😊
zaměstnanecké
výhody

😊
zajímavé
finanční
ohodnocení

Kontakt, bližší informace:
Eva Nováková, personalista
eva.novakova@panflex.cz
Tel.: 737 260 319

Možnost nástupu:
ihned
Pracovní poměr:
hlavní / na smlouvu

😊
volné víkendy

Pracoviště:
Statenice - Černý Vůl, Ve Velazu 277
Dostupná pražská MHD+další autobusové spoje

Možnost parkování soukromého vozidla v areálu firmy



😊
bezva
kolektiv

INZERCE

ADVOKÁTKY

HOLUBOVÁ & ŠEDOVÁ

VE VAŠEM OKOLÍ

§ převody nemovitostí - koupě, dar, směna
 § věcná břemena § nájem § dědictví
 § manželské právo § náhradní mateřství
 § sousedské spory § obchodní korporace
 § cestování - voucher, storno, reklamace

www.hsadvokatky.cz

ZÁMEČNICTVÍ-KREJZA

-KOVOVÝROBA-

-mříží a katrů -vrat a plotů
 -schoďů a zábradlí -ocelových dveří
 -portálů a výkladů -nájezdových ramp
 -markýz -kovového nábytku
 -zastřešování prostorů a mnoho dalšího...

-smluvní ceny-levná kvalitní práce samozřejmostí-

KONTAKT: adresa: Kamýcká 870/135, P-6 Suchdol
 mobil: 732 444 285, 732 359 126
 e-mail: zamecnictvi@centrum.cz
www.zamecnictvi-krejza-praha.cz

Umimereality

Roderik Hyrman

Odhad ceny, zprostředkování,
 přímá koupě, výplata zálohy.

603 456 275

r.hyrman@umimereality.cz

www.umimereality.cz



Dama okna

plastová a hliníková okna

Plastová a hliníková okna v té nejlepší kvalitě

- zimní zahrady
- servis a seřízení oken
- okenní parapety PVC, ALU
- zednické práce
- markýzy
- sítě proti hmyzu
- rolety, žaluzie
- garážová vrata

Budyňská 17/3a, Praha-Suchdol | mobil: 773 598 940
 e-mail: info@damaokna.cz | www.damaokna.cz

ZÁMEČNICTVÍ

ZDENĚK PLEŠNER ml.

- 🔒 zabezpečení bytů a domů 🗝️ systém generálního klíče
 - 🔒 výroba plotů a brán na elektrický pohon + zábradlí
 - 🔒 montáž dveřního a okenního kování
 - 🔒 výroba mosazného kování 🗝️ zakázková výroba
 - 🔒 oprava starých zámků soustružnické práce
 - 🔒 kovovýroba 🗝️ otevírání zabouchnutých dveří bytů
- DOPRAVA PO SUCHDOLE ZDARMA**

Zdeněk Plešner ml., tel.: 602 196 366
 Kamýcká 814/125, Praha-Suchdol
 e-mail: zdenek.plesner@repasekovani.cz

www.repasekovani.cz



EGYTA

„SPLNÍME VAŠE SNY“



STAVBY
NA KLÍČ

FASÁDY:
REALIZACE,
OPRAVY

REKONSTRUKCE
BYTŮ A DOMŮ

PVC, ALU OKNA,
DVEŘE A ZIMNÍ
ZAHRADY

STÍNÍČÍ
TECHNIKA

PŮJČOVNA
A PRONÁJEM
LEŠENÍ
A PŘÍVĚSNÝCH
VOZÍKŮ

tel.: 773 59 89 40, 721 85 61 03

info@egytagroup.cz, www.egytagroup.cz

OVOCNÁŘSKÁ FARMA



PRODEJ JABLEK



NABÍZÍME VÁM KVALITNÍ ČESKÁ JABLKA

25 let tradice, široký sortiment, nízké ceny
 Jablka bez chemického ošetření na uskladnění
 přepravky 6,5 kg, 10 kg a 13 kg

od 12,- Kč/kg

PRODEJ SUCHDOL
 Brandejsovo náměstí:

neděle

24. 10., 7. 11., 21. 11.,
 5. 12. a 19. 12.

10:00–11:00

• JABLKA • HRUŠKY •

- BRAMBORY A CIBULE na uskladnění •
- OVOCNÉ MOŠTY bez chemické konzervace:
 jablečný, hruškový, rybízový, jahodový, višňový
- VČELÍ MED • ČESKÝ ČESNEK

Jezdíme

za každého počasí!

Tel.: 724 321 870



Suchdolská Vinotéka

Otevírací doba

pondělí - pátek
11.00 - 20.00

sobota

10:00-15:00

Vinotéka se nachází v prostorech
bývalé České Spořitelny
na Brandejsově náměstí 496/8,
Praha 6 - Suchdol

VÍCE
NEŽ
150

DRUHŮ

LAHVOVÝCH
ZAHRANIČNÍCH VÍN

z Itálie, Francie, Argentiny, Chile,
Španělska, Rakouska, Německa,
Nového Zélandu, Slovinska, JAR
a mnoha dalších.

ŠIROKÁ NABÍDKA VÍN
Z MALÝCH VINAŘSTVÍ
ČECH A MORAVY.

SORTIMENT

15 DRUHŮ

STÁČENÝCH VÍN

VČETNĚ ITALSKÝCH
ŠUMIVÝCH FRIZZANTE
A POPULÁRNÍCH KOKTEJLŮ
SPRIZ A HUGO.


POCHUTINY K VÍNU

paštiky, teriny, olivy, plněné papričky,
banderillas, cornichos, sušená rajčata atd.
Bio čokolády, belgické pralinky, oříšky atd.

Široký sortiment dárkových tašek; bedýnek a
obalů na vína včetně someliérských doplňků
skleničky, korafy, otvíráky

www.suchdolskavinoteka.cz

Sledujte nás na Facebooku

 Suchdolská vinotéka

Jesle a Školka DC MLÁĎÁTKA



výuka dětí zážitkem a hrou

Získejte pro své děti ten nejhodnotnější základ do života.
Nabízíme vašim dětem 1-6 let unikátní výchovně vzdělávací program ve dvou třídách.



SMART BAMBINO

program pro rozvoj
dětského myšlení



Mensa
The High IQ Society

MENSA NTC LEARNING

certifikovaná školka



MONTESSORI

program pro porozumění
okolnímu světu

Zážitek jako cesta k účinnějšímu vzdělávání dětem přináší:
učení hravou formou, prožitek dobrodružství, osobnostní rozvoj, kreativní myšlení,
získání neobvyklých zážitků, rozvoj myšlení.

ZÁPISY DO JESLÍ A ŠKOLKY probíhají v průběhu celého roku.

DC MLÁĎÁTKA jesle a školka:

Kamýcká 716/93, Praha 6 - Suchdol | ☎ +420 731 218 267 | www.skolkamladatka.cz



- PRÁCE MINIBAGREM
- **ODVOZ ODPADŮ**
- ZEMINY ■ SEKÁNÍ
- VYKLÍZENÍ ■ BETONY

E-mail: pakk@seznam.cz



777 12 12 21

www.odpad-kontejnery.cz